

>> Exportações de produtos industrializados

❖ No mês de Julho/2009, as receitas nominais provenientes das exportações de produtos industrializados alcançaram US\$ 66,6 milhões, indicando um crescimento nominal de 10% sobre o mês anterior e de 45% sobre Julho/2008;

Em termos reais:

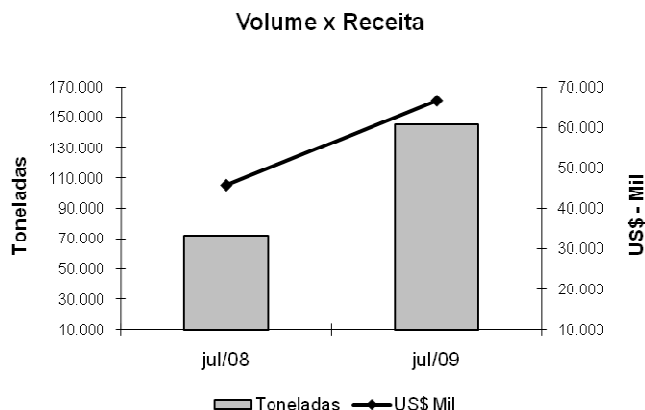
2009	US\$ Mil - Valor Nominal	Índice	US\$ Mil - valor real	Varição real - sobre igual período anterior
No mês	66.647	101,1	65.915	33,6%
No ano	231.372	106,9	216.275	-8,2%
Em 12 meses	414.024	108,2	382.536	4,1%

Fonte: MDIC - Elaboração SFIEMS / DGE ASECON

Nota: Índice da taxa de câmbio efetivo - IPEA / Base Jan. 2007

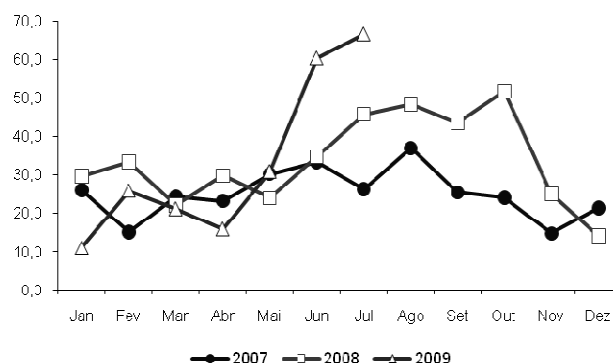
- Em julho, as receitas provenientes das exportações de produtos industrializados de Mato Grosso do Sul apresentou um crescimento real de 33,6% sobre igual mês de 2008, quando as vendas foram de US\$ 45,8 milhões.
- Igualmente ao último levantamento, o resultado obtido em julho/2009 foi o melhor já alcançado para o mês, considerando toda a série histórica iniciada em 1999.
- Adicionalmente, na mesma comparação, o desempenho verificado (US\$ 66,6 milhões) foi o melhor resultado mensal já alcançado em todo o período. Apresentando, deste modo, um crescimento real de 10,2% sobre o valor das vendas obtido no mês anterior, que havia sido o melhor até então com US\$ 60,3 milhões.
- Em relação ao volume, as exportações em Julho/2009 alcançaram 145,3 mil toneladas. O que representa uma elevação de 101,3% contra igual mês do ano anterior, quando as vendas externas de produtos industrializados atingiram 72,2 mil toneladas.
- A forte expansão verificada nas exportações de industrializados de Mato Grosso do Sul fez com que sua participação relativa sobre as exportações totais atingissem o maior nível já registrado para um mês de julho, 40,1%. Superando em 19,5 pontos percentuais a participação média histórica para o mês. Adicionalmente, esta é a maior participação relativa alcançada nos últimos 58 meses.

Gráfico (1) – Volume x Receita - Mês



- Em julho de 2009 foram remetidos ao exterior 73,2 mil toneladas de produtos industrializados a mais em relação a julho de 2008;
- Em relação à receita, na mesma comparação, o crescimento nominal foi de US\$ 20,8 milhões.

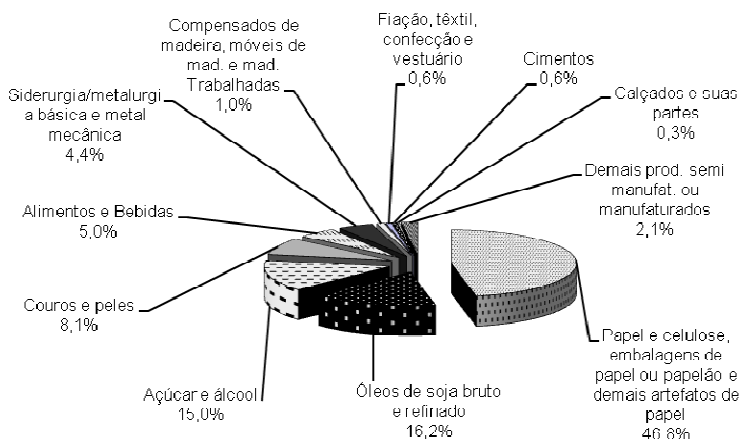
Exportação de Produtos Industrializados - US\$ Milhões



- Igualmente ao mês anterior, julho apresentou evolução nas exportações de industrializados tanto em volume quanto em receita, quando comparado com igual período do ano anterior.
- Tal desempenho vem ocorrendo de maneira consecutiva em 2009, sinalizando, deste modo, um fortalecimento da demanda externa pelos produtos industrializados produzidos em Mato Grosso do Sul. Condição proporcionada, notadamente, pela entrada de novos produtos na pauta de exportação.

>> Principais Produtos industrializados da Pauta de exportação de Mato Grosso do Sul – Julho 2009

Principais grupos de produtos industrializados exportados por Mato Grosso do Sul - Jul/2009



Papel e celulose, embalagens de papel ou papelão e demais artefatos de papel

Receita de exportação do grupo: US\$ 31,2 milhões

Principal produto: Pasta química de madeira semi-branqueada – US\$ 31,1 milhões ou 99,7% da receita total do grupo.

Principal destino: China com 35,9% da receita total do grupo ou US\$ 11,2 milhões, Bélgica com 13,9% ou US\$ 4,3 milhões, Estados Unidos com 13,4% ou US\$ 4,2 milhões, Holanda com 10,1% ou US\$ 3,2 milhões e Itália com 7,9% ou US\$ 2,5 milhões.

Óleos de soja bruto e refinado

Receita de exportação do grupo: US\$ 10,8 milhões

Principal produto: Óleo de soja bruto, mesmo degomado – US\$ 9,7 milhões ou 89,8% da receita total do grupo.

Principal destino: Vietnã com 64,9% da receita total do grupo ou US\$ 6,9 milhões e Índia com 19,4% ou US\$ 2,1 milhões.

Açúcar e Álcool

Receita de exportação do grupo: US\$ 9,9 milhões

Principal produto: Açúcar de cana em bruto – US\$ 9,9 milhões ou 100,0% da receita total do grupo.

Principal destino: Malásia com 25,3% da receita total do grupo ou US\$ 2,5 milhões, Uruguai com 20,2% ou US\$ 2,0 milhões, Índia com 15,6% ou US\$ 1,6 milhões e Canadá com 12,7% ou US\$ 1,3 milhões.

Couros e Peles

Receita de exportação do grupo: US\$ 5,4 milhões

Principal produto: Outros couros secos de bovinos com US\$ 1,8 milhões ou 32,9% da receita total do grupo; Couros bovinos preparados e divididos com

US\$ 1,16 milhões ou 21,4%; Outros couros úmidos de bovinos e bubalinos com US\$ 976,1 mil ou 18% e Outros couros de bovinos inteiros e preparados com US\$ 885,5 mil ou 16,3%.

Principal destino: China com 35,8% da receita total do grupo ou US\$ 1,9 milhões, Hungria com 13,9% ou US\$ 751,8 mil, Itália com 9,75% ou US\$ 528,6 mil, Hong Kong com 8,67% ou US\$ 469,9 mil e Costa Rica com 7,05% ou US\$ 382,2 mil.

Alimentos e bebidas

Receita de exportação do grupo: US\$ 3,3 milhões

Principal produto: Enchidos de carne – US\$ 1,1 milhão ou 33,3% da receita total do grupo.

Principal destino: Bolívia com 41% da receita total do grupo ou US\$ 1,4 milhões, Venezuela com 10,5% ou US\$ 347,2 mil, Japão com 9,6% ou US\$ 318,6 mil e Paraguai com 7,8% ou US\$ 259,5 mil.

Siderurgia / metalurgia básica e metal mecânica

Receita de exportação do grupo: US\$ 2,96 milhões

Principal produto: Ferrossilício manganês – US\$ 1,15 milhões ou 38,8% da receita total do grupo e Outras máquinas e aparelhos para a agricultura com US\$ 336,9 mil ou 11,4%.

Principal destino: Argentina com 38,8% da receita total do grupo ou US\$ 1,15 milhões, Paraguai com 19,2% ou US\$ 568,1 mil, Bolívia com 18,2% ou US\$ 537,1 mil e Venezuela com 12,4% ou US\$ 366,6 mil.

Compensados de madeira, móveis de madeira e madeiras trabalhadas

Receita de exportação do grupo: US\$ 656,5 mil

Principal produto: Madeira de coníferas, serradas ou cortadas em folhas com espessura superior a 6 mm com US\$ 297,4 mil ou 45,3% da receita total do grupo; Madeiras compensadas com face de madeira e espessura inferior a 6 mm com US\$ 207,6 mil ou 31,6% e Obras de marcenaria ou carpintaria para construção com US\$ 91,2 mil ou 13,9%.

Principal destino: África do Sul com 32,5% da receita total do grupo ou US\$ 213,6 mil, Holanda com 17,9% ou US\$ 117,3 mil, Reino Unido com 16,9% ou US\$ 110,8 mil, Bélgica com 13,6% ou US\$ 89,1 mil e Bolívia com 6,4% ou US\$ 41,9 mil.

Fiação, têxtil, confecção e vestuário

Receita de exportação do grupo: US\$ 432,7 mil

Principal produto: Tecido de filamento sintético inferior a 85%, tinto e com algodão com US\$ 84,3 mil ou 19,5% da receita total do grupo, Tecido de filamento de poliéster não texturizado, igual ou superior a 85% com US\$ 70,4 mil ou 16,3%, Tecidos de outros filamentos de poliéster, igual ou superior a 85% com US\$ 32,8 mil ou 7,6% e Outros tecidos de algodão, tintos e inferiores a 85% com adição de fibras sintéticas com US\$ 15,8 mil ou 3,6%.

Principal destino: Argentina com 51,1% da receita total do grupo ou US\$ 221,0 mil, Bolívia com 40,1% ou US\$ 173,6 mil e Paraguai com 4,2% ou US\$ 18,1 mil.

Cimentos

Receita total de exportação do grupo: US\$ 371,3 mil

Principal produto: Cimentos não pulverizados (clinkers) com US\$ 192,4 mil ou 51,8% da receita total do grupo e Cimentos "Portland" comuns com US\$ 178,9 mil ou 48,2%.

Principal destino: Bolívia com 51,8% da receita total do grupo ou US\$ 192,4 mil e Paraguai com 48,2% ou US\$ 178,9 mil

Calçados e suas partes

Receita de exportação do grupo: US\$ 175,4 mil

Principal produto: Outros calçados de couro natural e solado de borracha ou plástico – US\$ 130,0 mil ou 74,1% da receita total do grupo

Principal destino: Bolívia com 100% da receita total do grupo ou US\$ 175,4 mil.

>> Desempenho geral dos grupos

Igualmente ao mês anterior, em julho, os grupos de produtos industrializados que compõem a pauta de Mato Grosso do Sul apresentaram, em sua maioria, evoluções positivas tanto em receita quanto em volume, quando comparados com correspondente período de 2008.

E o desempenho foi novamente sustentado, sobretudo, pela incorporação de novos produtos à pauta de exportação de industrializados, bem como pelo significativo aumento ocorrido nas vendas de itens que foram recentemente incorporados, exemplo disso foi observado, principalmente, sobre a exportação de *pasta química de madeira semi-branqueada* que compõe o grupo "Papel e celulose, embalagens de papel ou papelão e demais artefatos de papel" que apresentou expansão equivalente a 24% em relação ao mês passado.

Somado a isso, os grupos que apresentaram desempenho positivo foram: Açúcar e álcool; Alimentos e bebidas; Papel e celulose, embalagens de papel ou papelão e demais artefatos de papel; Fiação, têxtil, confecção e vestuário; Calçados e suas partes e Demais produtos semi-manufaturados ou manufaturados.

No caso do primeiro, em julho, a receita nominal foi 14 vezes maior quando comparado com igual mês de 2008, foram US\$ 9,97 milhões contra US\$ 717,7 mil.

Como ocorrido nos demais meses deste ano, o desempenho neste grupo continua sendo fortemente influenciado pelas exportações de açúcar. No mês, o principal destino do produto foi a Malásia com compras equivalentes a US\$ 2,5 milhões, seguido por Uruguai US\$ 2,01 milhões, Índia US\$ 1,6 milhões e Canadá US\$ 1,3 milhões.

Já as exportações do grupo "Alimentos e bebidas" continuam influenciadas, principalmente, pela ampliação das vendas de enchidos de carne, comportamento que vem se repetindo ao longo de 2009 e que fez presente também em julho.

Neste mês, somente a receita adicional gerada a partir das vendas deste produto alcançou US\$ 554,7 mil, quando comparado com igual mês de 2008. Indicando deste modo, uma expansão nominal equivalente a 101,8%.

Adicionalmente, outro aspecto que vem igualmente ocorrendo de modo sistemático em 2009 é o aumento do número de itens que compõem este grupo e que passaram a ser vendidos ao exterior. Em julho de 2008 haviam sido exportados 18 produtos desta categoria, já em igual mês de 2009 foram 88, incremento de 70 itens na pauta, gerando uma receita adicional de US\$ 1,1 milhão.

No caso do grupo “Papel e celulose, embalagens de papel ou papelão e demais artefatos de papel” o destaque ocorre em função do significativo aumento ocorrido na exportação de *Pasta química de madeira semi-branquada*. Em julho, as vendas externas do produto alcançaram US\$ 31,1 milhões, crescimento de 24% em relação ao mês passado (US\$ 25,1 milhões), como indicado anteriormente.

Tal desempenho fez do produto o líder da pauta de exportação de Mato Grosso do Sul no mês, equivalendo a 19% das vendas externas do estado, considerando todas as categorias de produtos (básicos, manufaturados e semi-manufaturados), ficando a frente de produtos tradicionais como as carnes bovinas desossadas e congeladas, farelo de soja e soja em grãos.

Já o grupo “Fiação, têxtil, confecção e vestuário”, quando comparado com julho de 2008, teve seu desempenho determinado em maior medida pela incorporação de novos itens a pauta de exportação, com destaque para *Tecido de filamento sintético inferior a 85%, tinto e com algodão* com US\$ 84,3 mil ou 19,5% da receita total obtida com as vendas externas de produtos que compõem o grupo. De modo geral, constatou-se incremento de 63 itens na pauta, comparativamente a igual mês do ano anterior, gerando uma receita adicional de US\$ 197,0 mil. Repetindo, deste modo, um comportamento semelhante ao observado no último levantamento.

Por fim, “Calçados e suas partes” que passou a figurar a partir de abril no levantamento dos principais grupos de produtos industrializados vendidos por Mato Grosso do Sul, registrou em julho a exportação de US\$ 175,4 mil, com destaque para as vendas externas de calçados de couro natural com solado de borracha ou plástico, que alcançaram US\$ 130,0 mil ou 74,1% da receita total do grupo.

PRINCIPAIS GRUPOS DE PRODUTOS INDUSTRIALIZADOS EXPORTADOS POR MATO GROSSO DO SUL – VALORES NOMINAIS					
GRUPOS	jul/08		jul/09		US\$ Milhões VAR. % - Jul 09/Jul 08
	US\$ Milhões	Part. Relativa	US\$ Milhões	Part. Relativa	
Papel e celulose, embalagens de papel ou papelão e demais artefatos de papel	0,04	0,08	31,19	46,80	-
Óleos de soja bruto e refinado	12,76	27,85	10,78	16,18	-15,5
Açúcar e álcool	0,72	1,57	9,97	14,95	1.288,7
Couros e peles	7,56	16,51	5,42	8,13	-28,3
Alimentos e Bebidas	1,29	2,82	3,31	4,96	156,1
Siderurgia/metallurgia básica e metal mecânica	19,96	43,56	2,96	4,44	-85,2
Compensados de madeira, móveis de mad. e mad. Trabalhadas	1,85	4,04	0,66	0,99	-64,5
Fiação, têxtil, confecção e vestuário	0,23	0,50	0,43	0,65	87,6
Cimentos	0,90	1,97	0,37	0,56	-58,8
Calçados e suas partes	0,00	0,00	0,18	0,26	-
Demais prod. semi manufat. ou manufaturados	0,50	1,10	1,39	2,08	175,0
Total	45,81	100,00	66,65	100,00	45,5

Fonte: MDIC / SECEX – Elaboração SFIEMS / DGE ASECON

>> Importações de Bens de Capital e Bens intermediários – Insumos Industriais

Em 2009, o mês de julho registrou a segunda redução no valor gasto com a importação de bens de capital no comparativo com igual período do ano anterior. Foram US\$ 2,47 milhões contra US\$ 13,07 milhões, redução nominal de 81,1%.

Comportamento semelhante também foi observado em relação ao mês anterior. Em julho, comparativamente a junho a queda nominal foi de 56,1%, quando foram importados US\$ 5,7 milhões em bens de capital.

Adicionalmente, tal comportamento vem se acelerando nos últimos meses, em abril as importações de bens de capital alcançaram o equivalente a US\$ 162,8 milhões, em maio foram US\$ 66,4 milhões, em junho US\$ 5,7 milhões e em julho US\$ 2,5 milhões.

O desempenho observado reforça a hipótese apresentada nos últimos boletins. Quando tal comportamento foi atribuído ao amadurecimento dos investimentos realizados nos últimos anos, especialmente nos setores de Papel e Celulose e Sucreenergético, que tiveram suas atividades, em sua maioria, iniciadas nos últimos meses, resultando, portanto, na queda das aquisições de bens de capital por estes segmentos industriais em Mato Grosso do Sul que até então se notabilizavam como os principais importadores.

Contudo, dado o desempenho anterior ao início de suas atividades, marcado pela forte importação de bens de capital, fez com que no acumulado do ano as aquisições totalizassem o equivalente a US\$ 334,5 milhões, representando um crescimento de 7,3 vezes sobre igual período de 2008, quando haviam sido importados US\$ 46,0 milhões em bens de capital. Por outro lado, até junho essa proporção alcançava 10 vezes e até maio era de 13,5 vezes.

Adicionalmente, a aquisição de insumos industriais ao longo de 2009 vem apresentando reduções quando comparados com os correspondentes meses de 2008. Em janeiro, fevereiro, março, abril, maio, junho e julho a queda nominal foi de 58,8%, 52,8%, 32,1%, 38,2%, 48,2%, 27,6% e 23,1% respectivamente.

Todavia, como indicado nos últimos levantamentos, bem como pela redução do ritmo de queda observado acima, a retração na aquisição de insumos industriais começa a sinalizar mais fortemente para uma reversão.

Somado a isso, quando comparado com os meses imediatamente anteriores, constata-se uma crescente elevação nas importações de insumos industriais em março, abril, maio, junho e julho apresentando crescimentos nominais de 27,4%, 2,64%, 47,9%, 10,3% e 12,4%, respectivamente.

Em valores, foram US\$ 28,2 milhões em março, US\$ 28,9 milhões em abril, US\$ 41,7 milhões em maio, US\$ 45,9 milhões em junho e US\$ 51,6 milhões em julho, sendo o último o maior valor alcançado no ano. Sinalizando, deste modo, que os efeitos da crise internacional têm perdido a intensidade nos últimos meses.

Por fim, os resultados novamente corroboram as sinalizações sugeridas nos últimos levantamentos. Indicando, deste modo, para uma acomodação com possível viés de recuperação em relação ao período de inflexão que vinha ocorrendo.

>> Anexo

DESTINO DOS GRUPOS DE PRODUTOS INDUSTRIALIZADOS EXPORTADOS POR MATO GROSSO DO SUL - JULHO/2009			
GRUPOS	DESTINOS	US\$	Part (%)
COUROS E PELES	CHINA	1.941.221	35,82%
	HUNGRIA	751.830	13,87%
	ITALIA	528.608	9,75%
	HONG KONG	469.975	8,67%
	COSTA RICA	382.224	7,05%
	AFRICA DO SUL	314.230	5,80%
	VIETNA	276.706	5,11%
	INDONESIA	177.609	3,28%
	REPUBLICA TCHECA	116.186	2,14%
	ALEMANHA	100.400	1,85%
	BOLIVIA	91.104	1,68%
	JAPAO	81.749	1,51%
	TAILANDIA	70.444	1,30%
	ESTADOS UNIDOS	57.638	1,06%
	HOLANDA	40.553	0,75%
CANADA	19.406	0,36%	
	TOTAL	5.419.883	100,00%
SIDERURGIA/METALURGIA BÁSICA E METAL MECÂNICA	ARGENTINA	1.148.576	38,83%
	PARAGUAI	568.086	19,21%
	BOLIVIA	537.104	18,16%
	VENEZUELA	366.594	12,39%
	ANGOLA	49.700,0	1,68%
	GUINE-BISSAU	42.000,0	1,42%
		TOTAL	2.957.964
ÓLEOS DE SOJA BRUTO E REFINADO	VIETNA	6.998.500,0	64,90%
	INDIA	2.095.260,0	19,43%
	BOLIVIA	528.232,0	4,90%
	GUATEMALA	468.660,0	4,35%
	HONG KONG	314.727,0	2,92%
	NOVA ZELANDIA	156.148,0	1,45%
	CHINA	144.751,0	1,34%
	PARAGUAI	76.977,0	0,71%
	TOTAL	10.783.255	100,00%
AÇÚCAR E ÁLCOOL	MALASIA	2.517.615	25,3%
	URUGUAI	2.011.931	20,2%
	INDIA	1.554.432	15,6%
	CANADA	1.260.880	12,7%
	EMIRADOS ARABES UNIDOS	928.680	9,3%
	BANGLADESH	772.768	7,8%
	RUSSIA	754.681	7,6%
	TOTAL	9.966.605	100,00%

Continua

DESTINO DOS GRUPOS DE PRODUTOS INDUSTRIALIZADOS EXPORTADOS POR MATO GROSSODO SUL - JULHO/2009			
GRUPOS	DESTINOS	US\$	Part (%)
COMPENSADOS DE MADEIRA, MÓVEIS DE MADEIRA E MADEIRAS TRABALHADAS	AFRICA DO SUL	213.638,0	32,54%
	HOLANDA	117.266,0	17,86%
	REINO UNIDO	110.784,0	16,87%
	BELGICA	89.083,0	13,57%
	BOLIVIA	41.960,0	6,39%
	ESTADOS UNIDOS	29.935,0	4,56%
	ESPANHA	29.541,0	4,50%
	TRINIDAD E TOBAGO	14.644,0	2,23%
	PORTO RICO	9.659,0	1,47%
	TOTAL	656.510	100,00%
FIAÇÃO, TÊXTIL, CONFECÇÃO E VESTUÁRIO	ARGENTINA	221.005	51,08%
	BOLIVIA	173.584	40,12%
	PARAGUAI	18.071	4,18%
	TOTAL	432.655	100,00%
ALIMENTOS E BEBIDAS	BOLIVIA	1.357.112	41,04%
	VENEZUELA	347.235	10,50%
	JAPAO	318.610	9,64%
	PARAGUAI	259.590	7,85%
	JAPAO	166.820	5,05%
	JORDANIA	150.071	4,54%
	HAITI	93.548	2,83%
	ANGOLA	84.487	2,56%
	HONG KONG	69.198	2,09%
	ESTADOS UNIDOS	60.807	1,84%
	CATAR	52.107	1,58%
	ALEMANHA	38.516,0	1,16%
	TOTAL	3.306.438	100,00%
CIMENTOS	BOLIVIA	192.400	51,82%
	PARAGUAI	178.867	48,18%
	TOTAL	371.267	100,00%
CALÇADOS E SUAS PARTES	BOLIVIA	175.401	100,00%
	TOTAL	175.401	100,00%
PAPEL E CELULOSE, EMBALAGENS DE PAPEL OU PAPELÃO E DEMAIS ARTEFATOS DE PAPEL	CHINA	11.218.692	35,97%
	BELGICA	4.319.126	13,85%
	ESTADOS UNIDOS	4.172.763	13,38%
	HOLANDA	3.160.990	10,13%
	ITALIA	2.455.943	7,87%
	FRANCA	1.531.179	4,91%
	BANGLADESH	1.432.576	4,59%
	VIETNA	1.125.147	3,61%
	TURQUIA	555.541	1,78%
	INDIA	398.848	1,28%
	TAIWAN (FORMOSA)	381.397	1,22%
	INDONESIA	371.920	1,19%
	EMIRADOS ARABES UNIDOS	46.003	0,1%
	TOTAL	31.190.603	100,00%



Comércio Exterior de Mato Grosso do Sul / Desempenho Industrial - Julho de 2009

Fonte: MDIC / SECEX – Elaboração SFIEMS / DGE ASECON