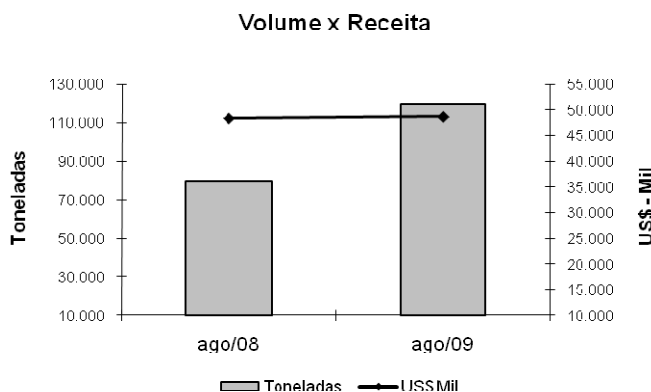


>> Exportações de produtos industrializados

❖ No mês de Agosto/2009, as receitas nominais provenientes das exportações de produtos industrializados alcançaram US\$ 48,7 milhões, indicando um crescimento nominal de 1% sobre igual mês do ano anterior.

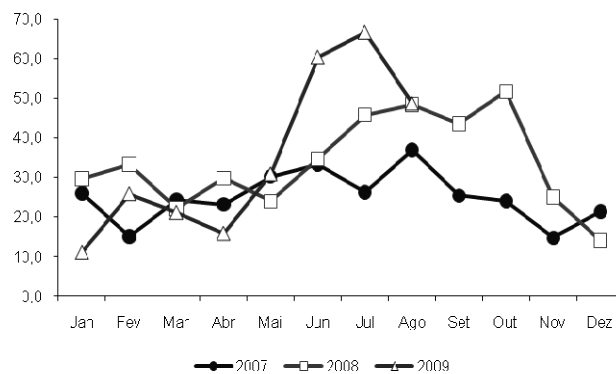
- No ano, as receitas somam US\$ 280,0 milhões, valor nominal 4,7% superior ao obtido em igual período de 2008 (US\$ 267,4 milhões);
- Já em relação aos últimos 12 meses, as receitas de exportação de industrializados alcançaram US\$ 414,3 milhões, indicando um crescimento nominal 17,4% sobre igual período antecedente, quando as receitas somaram US\$ 352,9 milhões;
- Quanto à participação relativa, no ano, as vendas externas de industrializados atingiram a marca de 22,5% de tudo o que foi exportado por Mato Grosso do Sul. Superando em 4,1 pontos percentuais a participação obtida em igual intervalo de 2008.
- Na mesma comparação, considerando apenas o mês de agosto, a participação relativa foi de 26,1%, garantindo a terceira maior participação alcançada em 2009. Ficando atrás, apenas, dos resultados obtidos nos meses de julho e fevereiro, respectivamente, quando as vendas externas de industrializados representaram 40,1% e 30,6% de tudo o que foi exportado por Mato Grosso do Sul.
- Quanto ao volume, as exportações em Agosto/2009 alcançaram 120,0 mil toneladas. O que representa uma elevação de 50,1% contra igual mês do ano anterior, quando as vendas externas de produtos industrializados atingiram 79,9 mil toneladas.

Gráfico (1) – Volume x Receita - Mês



- Em agosto de 2009 foram remetidos ao exterior 40,1 mil toneladas de produtos industrializados a mais em relação a agosto de 2008;
- Em relação à receita, na mesma comparação, o crescimento nominal foi de US\$ 300 mil.

Exportação de Produtos Industrializados - US\$ Milhões



Em termos reais:

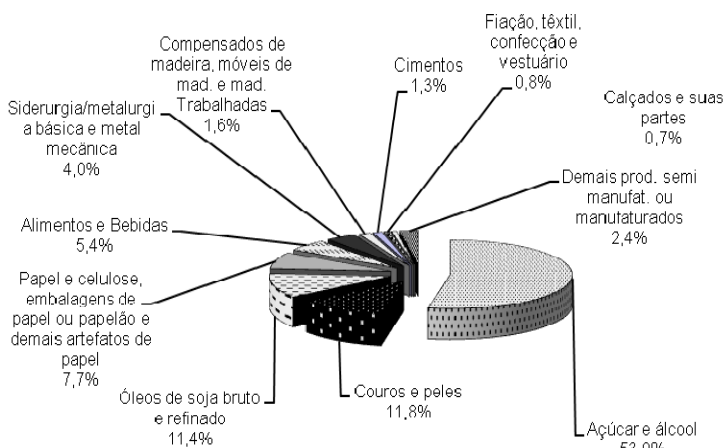
2009	US\$ Mil - Valor Nominal	Índice	US\$ Mil - valor real	Varição real - sobre igual período anterior
No mês	48.659	100,7	48.312	-7,9%
No ano	280.031	106,6	262.578	-8,8%
Em 12 meses	414.324	109,3	379.220	-0,5%

Fonte: MDIC - Elaboração SFIEMS / DGE ASECON

Nota: Índice da taxa de câmbio efetivo - IPEA / Base Jan. 2007

>> Principais Produtos industrializados da Pauta de exportação de Mato Grosso do Sul – Agosto 2009

Principais grupos de produtos industrializados exportados por Mato Grosso do Sul - Ago/2009



Açúcar e Álcool

Receita de exportação do grupo: US\$ 25,8 milhões

Principal produto: Açúcar de cana em bruto – US\$ 25,7 milhões ou 99,1% da receita total do grupo.

Principal destino: Romênia com 30,7% da receita total do grupo ou US\$ 7,9 milhões, Emirados Árabes Unidos com 25,5% ou US\$ 6,6 milhões, Irã com 19,5% ou US\$ 5,0 milhões, Índia com 10,6% ou US\$ 2,7 milhões e Uruguai com 7,8% ou US\$ 2,0 milhões.

Couros e Peles

Receita de exportação do grupo: US\$ 5,7 milhões

Principal produto: Outros couros bovinos inteiros e preparados com US\$ 2,14 milhões ou 37,2% da receita total do grupo; Outros couros úmidos de bovinos e bubalinos com US\$ 1,79 milhões ou 31,3% e Outros couros bovinos e bubalinos divididos e úmidos com US\$ 1,06 milhões ou 18,4%.

Principal destino: China com 39,8% da receita total do grupo ou US\$ 2,3 milhões, Itália com 25,6% ou US\$ 1,5 milhões e Indonésia com 9,9% ou US\$ 571,5 mil.

Óleos de soja bruto e refinado

Receita de exportação do grupo: US\$ 5,5 milhões

Principal produto: Óleo de soja bruto, mesmo degomado – US\$ 5,1 milhões ou 92,1% da receita total do grupo.

Principal destino: França com 92,1% da receita total do grupo ou US\$ 5,1 milhões e Bolívia com 7,0% ou US\$ 384,7 mil.

Papel e celulose, embalagens de papel ou papelão e demais artefatos de papel

Receita de exportação do grupo: US\$ 3,72 milhões

Principal produto: Pasta química de madeira semi-branqueada – US\$ 3,2 milhões ou 86,8% da receita total do grupo.

Principal destino: China com 52,9% da receita total do grupo ou US\$ 1,97 milhões, Irã com 17,1% ou US\$ 635,8 mil e Holanda com 16,8% ou US\$ 624,6 mil.

Alimentos e bebidas

Receita de exportação do grupo: US\$ 2,6 milhões

Principal produto: Enchidos de carne – US\$ 1,0 milhão ou 38,5% da receita total do grupo.

Principal destino: Bolívia com 44,4% da receita total do grupo ou US\$ 1,2 milhões, Paraguai com 10,0% ou US\$ 261,2 mil, Japão com 9,5% ou US\$ 248,1 mil e Angola com 7,9% ou US\$ 206,5 mil.

Siderurgia / metalurgia básica e metal mecânica

Receita de exportação do grupo: US\$ 1,95 milhões

Principal produto: Ferrossilício manganês – US\$ 1,3 milhões ou 64,4% da receita total do grupo.

Principal destino: Argentina com 64,4% da receita total do grupo ou US\$ 1,3 milhões e Bolívia com 27,5% ou US\$ 537,0 mil.

Compensados de madeira, móveis de madeira e madeiras trabalhadas

Receita de exportação do grupo: US\$ 780,1 mil

Principal produto: Madeira de coníferas, serradas ou cortadas em folhas com espessura superior a 6 mm com US\$ 377,8 mil ou 48,4% da receita total do grupo; Madeiras compensadas com face de madeira e espessura inferior a 6 mm com US\$ 130,5 mil ou 16,7%; Obras de marcenaria ou carpintaria para construção com US\$ 128,6 mil ou 16,5% e Móveis de madeira para quartos com US\$ 86,0 mil ou 11,0%.

Principal destino: África do Sul com 27,1% da receita total do grupo ou US\$ 211,8 mil, Estados Unidos com 17,2% ou US\$ 134,0 mil, Bélgica com 15,9% ou US\$ 124,3 mil; Alemanha com 14,4% ou US\$ 112,6 mil e Reino Unido com 11,0% ou US\$ 86,0 mil.

Cimentos

Receita total de exportação do grupo: US\$ 621,4 mil

Principal produto: Cimentos não pulverizados (clinkers) com US\$ 384,4 mil ou 61,9% da receita total do grupo e Cimentos "Portland" comuns com US\$ 236,6 mil ou 38,1%.

Principal destino: Bolívia com 61,9% da receita total do grupo ou US\$ 384,4 mil e Paraguai com 38,1% ou US\$ 236,6 mil.

Fiação, têxtil, confecção e vestuário

Receita de exportação do grupo: US\$ 407,7 mil

Principal produto: Tecido de filamento de poliéster não texturizado, igual ou superior a 85% com US\$ 57,1 mil ou 14,0% da receita total do grupo, Outras meias e semelhantes em malha de algodão com US\$ 46,9 mil ou 11,5%, Roupas de toucador para cozinha de tecidos atalhados de algodão com US\$ 40,2 mil ou 9,9%, Tecido de filamento sintético inferior a 85% com algodão e tinto com US\$ 26,8 mil ou 6,6% e Camisas de uso feminino de malhas de algodão com US\$ 25,9 mil ou 6,4%.

Principal destino: Bolívia com 61,2% da receita total do grupo ou US\$ 249,5 mil, Argentina com 13,6% ou US\$ 55,6 mil, Equador com 8,8% ou US\$ 35,7 mil e Venezuela com 6,9% ou US\$ 28,1 mil.

Calçados e suas partes

Receita de exportação do grupo: US\$ 334,9 mil

Principal produto: Outros calçados de couro natural e solado de borracha ou plástico – US\$ 225,2 mil ou 67,2% da receita total do grupo

Principal destino: Bolívia com 96,1% da receita total do grupo ou US\$ 321,8 mil, Venezuela com 2,5% ou US\$ 8,4 e México com 1,0% ou US\$ 3,2 mil.

>> Desempenho geral dos grupos

Igualmente ao mês anterior, em agosto, os grupos de produtos industrializados que compõem a pauta de Mato Grosso do Sul apresentaram, em sua maioria, evoluções positivas tanto em receita quanto em volume, quando comparados com correspondente período de 2008.

Com o desempenho sendo novamente sustentado, sobretudo, pela incorporação de novos produtos à pauta de exportação de industrializados.

Os grupos que apresentaram desempenho positivo foram: Açúcar e álcool; Papel e celulose, embalagens de papel ou papelão e demais artefatos de papel; Alimentos e bebidas; Fiação, têxtil, confecção e vestuário; Calçados e suas partes e Demais produtos semi-manufaturados ou manufaturados.

No caso do primeiro, em julho, a receita nominal foi 3 vezes maior quando comparado com igual mês de 2008, foram US\$ 25,8 milhões contra US\$ 8,1 milhões.

Como ocorrido nos demais meses deste ano, o desempenho neste grupo continua sendo fortemente determinado pelas exportações de açúcar, influenciadas pela menor oferta do produto no mercado mundial. No mês, o principal destino do produto foi a Romênia com compras equivalentes a US\$ 7,9 milhões, seguido por Emirados Árabes Unidos US\$ 6,6 milhões, Irã US\$ 5,0 milhões e Índia US\$ 2,7 milhões.

No caso do grupo “Papel e celulose, embalagens de papel ou papelão e demais artefatos de papel” o destaque ocorre em função das exportações de *Pasta química de madeira semi-branqueada*. Em agosto, as vendas externas do produto alcançaram US\$ 3,2 milhões, representando 87% do total das vendas do grupo.

Adicionalmente, num comparativo com igual mês de 2008, observa-se uma elevação do número de itens que compõem o grupo e que passaram a ser vendidos ao exterior. Excluindo a *pasta química de madeira semi-branqueada (celulose)*, foram exportados 23 novos produtos, gerando uma receita adicional de US\$ 487,2 mil, com destaque para *Papel Kraft* que gerou uma receita equivalente a US\$ 235,2 mil.

Já a elevação nas exportações do grupo “Alimentos e bebidas”, em agosto, foram influenciadas exclusivamente pelo aumento do número de itens vendidos ao exterior.

Os *Enchidos de carne*, que vinham puxando a elevação observada ao longo de 2009, registraram pela primeira vez no ano uma retração no comparativo mês contra mês. A queda observada foi da ordem de

Comércio Exterior de Mato Grosso do Sul / Desempenho Industrial - Agosto de 2009

43,6%, foram exportados em agosto de 2009 US\$ 1,0 milhão contra US\$ 1,8 milhões em igual mês de 2008.

Por outro lado, neste mesmo mês em 2008 haviam sido exportados 19 produtos classificados como "Alimentos e bebidas", já em igual período de 2009 foram 61, incremento de 42 itens na pauta, gerando uma receita adicional de US\$ 994,7 mil.

Já o grupo "Fiação, têxtil, confecção e vestuário", quando comparado com correspondente mês de 2008, teve seu desempenho determinado em maior medida pela incorporação de novos itens a pauta de exportação, com destaque para *Tecido de filamento de poliéster não texturizado, superior ou igual a 85%* com US\$ 57,1 mil ou 14,0% da receita total obtida com as vendas externas de produtos que compõem o grupo.

De modo geral, constatou-se incremento de 66 itens na pauta, comparativamente a igual mês do ano anterior, gerando uma receita adicional de US\$ 290,6 mil. Repetindo, deste modo, um comportamento semelhante ao observado nos últimos levantamentos.

Por fim, "Calçados e suas partes" que passou a figurar a partir de abril no levantamento dos principais grupos de produtos industrializados vendidos por Mato Grosso do Sul, registrou em agosto a exportação de US\$ 334,9 mil, comparando com o mês imediatamente anterior, contata-se um crescimento nominal de 90,9%, quando foram exportados US\$ 175,4 mil.

Destacam-se no grupo as vendas externas de *Calçados de couro natural com solado de borracha ou plástico*, que alcançaram US\$ 225,2 mil ou 67,2% da receita total do grupo. Comparando com o desempenho obtido no mês anterior, contata-se um crescimento nominal de 73,2%, quando haviam sido vendidos US\$ 130,0 mil.

PRINCIPAIS GRUPOS DE PRODUTOS INDUSTRIALIZADOS EXPORTADOS POR MATO GROSSO DO SUL

GRUPOS	ago/08		ago/09		US\$ Milhões VAR. % - Ago 09/Ago 08
	US\$ Milhões	Part. Relativa	US\$ Milhões	Part. Relativa	
Açúcar e álcool	8,13	16,81	25,79	53,00	217,3
Couros e peles	9,24	19,11	5,74	11,80	-37,8
Óleos de soja bruto e refinado	15,57	32,21	5,53	11,37	-64,5
Papel e celulose, embalagens de papel ou papelão e demais artefatos de papel	0,02	0,04	3,72	7,65	-
Alimentos e Bebidas	2,48	5,12	2,62	5,39	5,8
Siderurgia/metallurgia básica e metal mecânica	9,41	19,45	1,95	4,01	-79,3
Compensados de madeira, móveis de mad. e mad. Trabalhadas	1,76	3,65	0,78	1,60	-55,8
Cimentos	0,74	1,54	0,62	1,28	-16,4
Fiação, têxtil, confecção e vestuário	0,34	0,71	0,41	0,84	19,3
Calçados e suas partes	0,00	0,00	0,33	0,69	-
Demais prod. semi manufat. ou manufaturados	0,66	1,37	1,16	2,37	74,0
Total	48,36	100,00	48,66	100,00	0,6

Fonte: MDIC / SECEX – Elaboração SFIEMS / DGE ASECON

>> Importações de Bens de Capital e Bens intermediários – Insumos Industriais

recuperação em relação ao período de inflexão ocorrido.

Em 2009, o mês de agosto registrou a terceira redução no valor gasto com a importação de bens de capital no comparativo com igual período do ano anterior. Foram US\$ 9,52 milhões contra US\$ 16,22 milhões, redução nominal de 41,3%.

Contudo, este é o primeiro mês desde abril em que as importações de bens de capital superam o desempenho apresentado no mês imediatamente anterior. As importações deste tipo de bem foram superiores em US\$ 7,1 milhões quando comparadas com julho. Encerrando um comportamento de queda que vinha se acelerando nos últimos meses, em abril as importações de bens de capital alcançaram o equivalente a US\$ 162,8 milhões, em maio foram US\$ 66,4 milhões, em junho US\$ 5,7 milhões e em julho US\$ 2,5 milhões.

A queda, até certo ponto, era esperada como indicado em boletins anteriores. Dado o amadurecimento dos investimentos realizados nos últimos anos, especialmente nos setores de Papel e Celulose e Sucreenergético, que tiveram suas atividades, em sua maioria, iniciadas no primeiro semestre. Refletindo, deste modo, na queda das aquisições de bens de capital por estes segmentos industriais em Mato Grosso do Sul que até então se notabilizavam como os principais importadores.

Adicionalmente, dado o desempenho anterior ao início de suas atividades, marcado pela forte importação de bens de capital, fez com que no acumulado do ano as aquisições totalizassem o equivalente a US\$ 344,0 milhões, representando um crescimento de 5,5 vezes sobre igual período de 2008, quando haviam sido importados US\$ 62,2 milhões em bens de capital.

Quanto às importações de insumos industriais, constata-se uma crescente elevação na comparação com os meses imediatamente anteriores, comportamento iniciado em março e que tem se aprofundado nos últimos meses.

Em valores, foram US\$ 28,2 milhões em março, US\$ 28,9 milhões em abril, US\$ 41,7 milhões em maio, US\$ 45,9 milhões em junho, US\$ 51,6 milhões em julho e US\$ 65,6 milhões em agosto, sendo o último o maior valor alcançado no ano. Sinalizando, deste modo, que os efeitos da crise internacional têm perdido sistematicamente a intensidade nos últimos meses.

Por fim, os resultados novamente corroboram as sinalizações sugeridas nos últimos levantamentos. Indicando, deste modo, para uma crescente elevação das atividades industriais, reforçando o viés de

>> Anexo

DESTINO DOS GRUPOS DE PRODUTOS INDUSTRIALIZADOS EXPORTADOS POR MATO GROSSO DO SUL - AGOSTO/2009			
GRUPOS	DESTINOS	US\$	Part (%)
COUROS E PELES	CHINA	2.288.938	39,85%
	ITALIA	1.470.052	25,59%
	INDONESIA	571.497	9,95%
	ESTADOS UNIDOS	222.923	3,88%
	HONG KONG	213.063	3,71%
	INDIA	212.585	3,70%
	VIETNA	156.084	2,72%
	AFRICA DO SUL	116.534	2,03%
	ESPANHA	96.407	1,68%
	PORTUGAL	93.594	1,63%
	COSTA RICA	85.362	1,49%
	TAILANDIA	72.265	1,26%
	TAIWAN (FORMOSA)	35.589	0,62%
	CINGAPURA	33.402	0,58%
	COREIA DO SUL	8.174	0,14%
	TOTAL	5.744.508	100,00%
SIDERURGIA/METALURGIA BÁSICA E METAL MECÂNICA	ARGENTINA	1.256.319	64,39%
	BOLIVIA	537.032	27,52%
	PARAGUAI	15.231	0,78%
	TOTAL	1.951.111	100,00%
ÓLEOS DE SOJA BRUTO E REFINADO	FRANÇA	5.097.795,0	92,14%
	BOLIVIA	384.679,0	6,95%
	PARAGUAI	27.444,0	0,50%
	TRINIDAD E TOBAGO	22.805,0	0,41%
	TOTAL	5.532.723	100,00%
AÇÚCAR E ÁLCOOL	ROMENIA	7.930.200	30,7%
	EMIRADOS ARABES UNIDOS	6.576.845	25,5%
	IRÃ	5.023.418	19,5%
	INDIA	2.746.675	10,6%
	URUGUAI	2.015.062	7,8%
	MARROCOS	648.755	2,5%
	EGITO	641.388	2,5%
	PARAGUAI	173.362	0,7%
	BOLIVIA	37.449	0,1%
	TOTAL	25.793.154	100,00%

Continua

DESTINO DOS GRUPOS DE PRODUTOS INDUSTRIALIZADOS EXPORTADOS POR MATO GROSSO DO SUL - AGOSTO/2009			
GRUPOS	DESTINOS	US\$	Part (%)
COMPENSADOS DE MADEIRA, MÓVEIS DE MADEIRA E MADEIRAS TRABALHADAS	AFRICA DO SUL	211.770	27,15%
	ESTADOS UNIDOS	133.958	17,17%
	BELGICA	124.331	15,94%
	ALEMANHA	112.591	14,43%
	REINO UNIDO	86.028	11,03%
	ESPANHA	39.991	5,13%
	BOLIVIA	36.294	4,65%
	PORTO RICO	10.032	1,29%
	TOTAL	780.080	100,00%
FIAÇÃO, TÊXTIL, CONFECÇÃO E VESTUÁRIO	BOLIVIA	249.488	61,20%
	ARGENTINA	55.582	13,63%
	EQUADOR	35.730	8,76%
	VENEZUELA	28.095	6,89%
	PARAGUAI	3.927	0,96%
	MEXICO	3.585	0,88%
	TOTAL	407.677	100,00%
ALIMENTOS E BEBIDAS	BOLIVIA	1.163.521	44,39%
	PARAGUAI	261.198	9,96%
	JAPÃO	248.096	9,46%
	ANGOLA	206.537	7,88%
	HAITI	129.960	4,96%
	CATAR	103.110	3,93%
	EMIRADOS ARABES UNIDOS	93.207	3,56%
	HONG KONG	89.650	3,42%
	OMÃ	82.319	3,14%
	ESTADOS UNIDOS	52.033	1,99%
	GUIANA	43.707	1,67%
	ALEMANHA	26.454	1,01%
	ANTILHAS HOLANDESAS	4.113	0,16%
	COVEITE	3.448	0,13%
TOTAL	2.621.215	100,00%	
CIMENTOS	BOLIVIA	384.800	61,92%
	PARAGUAI	236.645	38,08%
	TOTAL	621.445	100,00%
CALÇADOS E SUAS PARTES	BOLIVIA	321.781	96,08%
	MEXICO	3.184	0,95%
	VENEZUELA	8.354	2,49%
	TOTAL	334.925	100,00%
PAPEL E CELULOSE, EMBALAGENS DE PAPEL OU PAPELÃO E DEMAIS ARTEFATOS DE PAPEL	CHINA	1.971.261	52,95%
	IRÃ	635.780	17,08%
	HOLANDA	624.648	16,78%
	TRINIDAD E TOBAGO	235.150	6,32%
	LIBANO	128.426	3,45%
	BOLIVIA	72.244	1,94%
	TOTAL	3.722.985	100,00%