

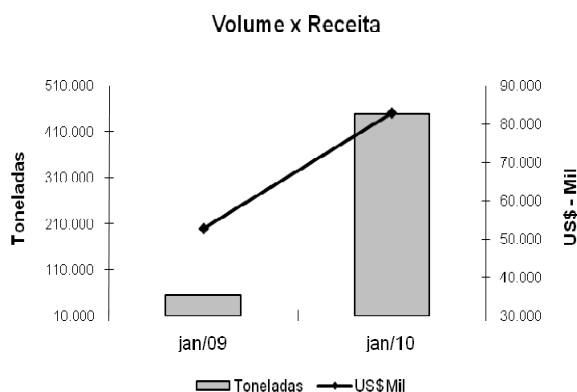
>> Exportações de produtos industrializados

❖ No mês de Janeiro/2010, as exportações de industrializados alcançaram o equivalente a 449,0 mil toneladas. Indicando, deste modo, um volume 8 vezes maior ao obtido sobre igual mês do ano anterior, quando as vendas externas haviam sido de 54,4 mil toneladas. Já em relação ao mês imediatamente anterior, o volume exportado foi 2 vezes superior, em dezembro, foram remetidas ao exterior 200,9 mil toneladas de produtos industrializados.

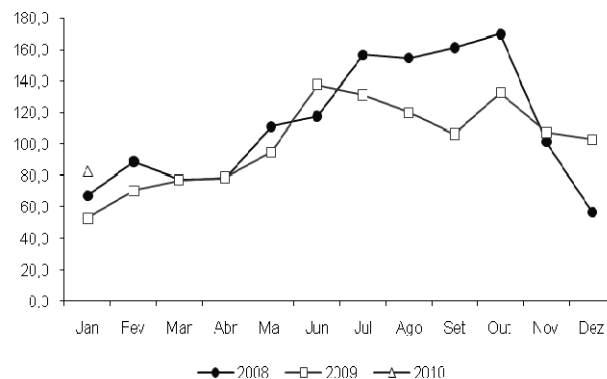
❖ Quanto à receita, as vendas externas de industrializados no mês de janeiro alcançaram US\$ 82,8 milhões, crescimento nominal de 57% sobre igual mês de 2009, quando as exportações somaram US\$ 52,8 milhões.

- Em toda a série histórica este foi o melhor resultado obtido com as exportações de industrializados para um mês de janeiro.
- Quanto à participação relativa, no mês, as vendas externas de industrializados atingiram a marca de 91% de tudo o que foi exportado por Mato Grosso do Sul, em relação ao resultado de dezembro, a participação dos industrializados nas exportações totais, foi superior em 43 pontos percentuais. Já no comparativo contra igual mês de 2009, o resultado foi maior em 29 pontos percentuais.

Gráfico (1) – Volume x Receita - Mês



Exportação de Produtos Industrializados - US\$ Milhões

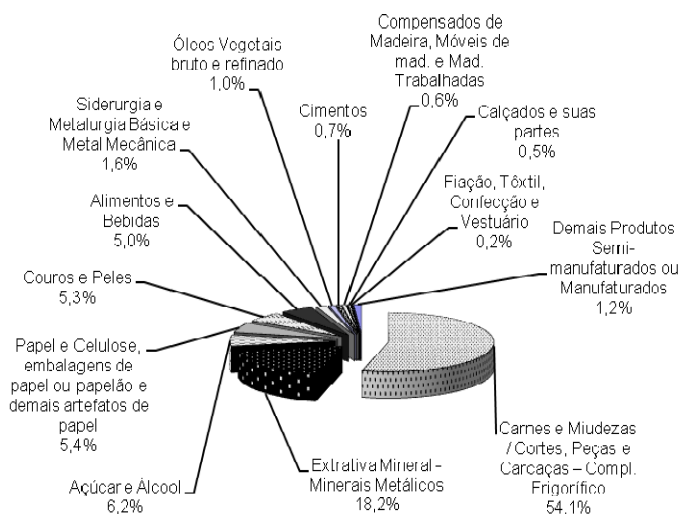


>> Principais Produtos industrializados da Pauta de exportação de Mato Grosso do Sul – Janeiro 2009

PRINCIPAIS GRUPOS DE PRODUTOS INDUSTRIALIZADOS EXPORTADOS POR MATO GROSSO DO SUL					
GRUPOS	2009		2010		US\$ Milhões VAR. % - 2009/ 2008
	US\$ Milhões	Part. Relat.	US\$ Milhões	Part. Relat.	
Carnes e Miudezas / Cortes, Peças e Carcaças – Compl. Frigorífico	41,56	78,73	44,76	54,06	7,7
Extrativo Mineral - Minerais Metálicos	0,22	0,41	15,06	18,18	6.887,9
Açúcar e Alcool	3,58	6,79	5,13	6,20	43,2
Papel e Celulose, embalagens de papel ou papelão e demais artefatos de papel	0,03	0,06	4,49	5,42	13.101,1
Couros e Peles	2,85	5,40	4,43	5,35	55,3
Alimentos e Bebidas	1,79	3,40	4,12	4,98	129,9
Siderurgia e Metalurgia Básica e Metal Mecânica	0,00	0,00	1,34	1,62	335.343,3
Óleos Vegetais bruto e refinado	0,80	1,53	0,80	0,96	-0,8
Cimentos	0,43	0,82	0,62	0,75	43,0
Compensados de Madeira, Móveis de mad. e Mad. Trabalhadas	1,23	2,33	0,52	0,62	-57,9
Calçados e suas partes	0,00	0,00	0,41	0,50	-
Fiação, Têxtil, Confecção e Vestuário	0,06	0,11	0,14	0,16	133,1
Demais Produtos Semi-manufaturados ou Manufaturados	0,23	0,43	0,99	1,19	336,6
Total	52,78	100,0	82,80	100,00	56,9

Fonte: MDIC / SECEX – Elaboração SFIEMS / DGE ASECON

Participação dos principais grupos de produtos industrializados exportados por Mato Grosso do Sul, segundo a receita - Janeiro 2010



A seguir, encontra-se o detalhamento da exportação de industrializados, segundo os grupos para o mês de janeiro.

Carnes e Miudezas / Cortes, Peças e Carcaças – Complexo Frigorífico

Receita de exportação do grupo: US\$ 44,8 milhões

Principal produto: Carnes desossadas e congeladas de bovinos – US\$ 23,4 milhões ou 52,4% da receita total do grupo e Pedacos e miudezas comestíveis congeladas de galos/galinhas com US\$ 9,9 milhões ou 22,1%.

Principal destino: Irã com 17,9% da receita total do grupo ou US\$ 8,0 milhões, Hong Kong com 15,4% ou US\$ 6,9 milhões, Rússia com 14,0% ou US\$ 6,3 milhões e Arábia Saudita com 11,8% ou US\$ 5,3 milhões.

Extrativa Mineral - Minerais Metálicos

Receita de exportação do grupo: US\$ 15,1 milhões

Principal produto: Minérios de ferro não aglomerados e seus concentrados – US\$ 15,1 milhões ou 100% da receita total do grupo

Principal destino: Argentina com 98,8% da receita total do grupo ou US\$ 14,9 milhões.

Açúcar e Alcool

Receita de exportação do grupo: US\$ 5,1 milhões

Principal produto: Açúcar de cana em bruto – US\$ 5,1 milhões ou 100% da receita total do grupo.

Principal destino: Uruguai com 71,1% da receita total do grupo ou US\$ 3,6 milhões, Rússia com 18,3% ou US\$ 940,6 mil e Egito com 6,2% ou US\$ 317,4 mil.

Papel e celulose, embalagens de papel ou papelão e demais artefatos de papel

Receita de exportação do grupo: US\$ 4,5 milhões

Principal produto: Pasta química de madeira semi branqueada (celulose) com US\$ 3,9 milhões ou 86,8% da receita total do grupo.

Principal destino: França com 86,8% ou US\$ 3,9 milhões e Gana com 7,3% ou US\$ 325,3 mil.

Couros e Peles

Receita de exportação do grupo: US\$ 4,4 milhões

Principal produto: Outros couros bovinos e bubalinos divididos e úmidos com US\$ 2,4 milhões ou 54,2% da receita total do grupo, Outros couros bovinos inteiros e preparados com US\$ 1,3 milhão ou 29,8%.

Principal destino: Itália com 33,4% da receita total do grupo ou US\$ 1,5 milhão, China com 24,3% ou US\$ 1,1 milhão, Vietnã com 14,9% ou US\$ 657,3 mil e Hong Kong com 9,64% ou US\$ 426,8 mil.

Alimentos e bebidas

Receita de exportação do grupo: US\$ 4,1 milhões

Principal produto: Cervejas de malte com US\$ 986,8 mil ou 23,9% da receita total do grupo, Enchidos de Carne com US\$ 969,4 mil ou 23,5%, Arroz semi branqueado com US\$ 807,3 mil ou 19,6% e Preparações alimentícias e conservas de carne bovina com US\$ 243,5 mil ou 5,9%.

Principal destino: Bolívia com 60,9% da receita total do grupo ou US\$ 2,5 milhões, Venezuela com 23,4% ou US\$ 966,6 mil.

Siderurgia / metalurgia básica e metal mecânica

Receita de exportação do grupo: US\$ 1,3 milhão

Principal produto: Máquinas-ferramentas para enrolar e arquear metais – US\$ 593,8 mil ou 44,3% da receita total do grupo, Cordas, cabos e trancas de cobre com US\$ 88,5 mil ou 6,6% e Outras partes e acessórios para tratores e veículos com US\$ 87,9 mil ou 6,6%.

Principal destino: Paraguai com 51,9% ou US\$ 695,9 mil e Bolívia com 48,1% ou US\$ 645,9 mil.

Óleos de vegetais bruto e refinado

Receita de exportação do grupo: US\$ 798,3 mil

Principal produto: Óleo de soja, refinado, em recipientes com capacidade menor ou igual a 5 litros – US\$ 481,9 mil ou 60,4 % da receita total do grupo e Óleo de soja, refinado, em recipientes com capacidade superior a 5 litros com US\$ 297,0 mil ou 37,2%.

Principal destino: África do Sul com 37,2% da receita total do grupo ou US\$ 297,0 mil e Bolívia com 37,1% ou US\$ 296,3 mil e Paraguai com 10,2% ou US\$ 81,6 mil.

Cimentos

Receita total de exportação do grupo: US\$ 617,2 mil

Principal produto: Cimentos não pulverizados (clinkers) com US\$ 384,8 mil ou 62,3% da receita total do grupo e Cimentos "Portland" comuns com US\$ 232,4 mil ou 37,7%.

Principal destino: Bolívia com 62,3% da receita total do grupo ou US\$ 384,8 mil e Paraguai com 37,7% ou US\$ 232,4 mil.

Compensados de madeira, móveis de madeira e madeiras trabalhadas

Receita de exportação do grupo: US\$ 517,0 mil

Principal produto: Madeira de coníferas, serradas ou cortadas em folhas com espessura superior a 6 mm com US\$ 252,6 mil ou 48,9% e Madeiras compensadas com espessura inferior a 6 mm com US\$ 86,5 mil ou 16,7% e Obras de marcenaria ou carpintaria para construção com US\$ 84,7 mil ou 16,4%.

Principal destino: África do Sul com 39,5% da receita total do grupo ou US\$ 204,4 mil, Reino Unido com 21,9% ou US\$ 113,2 mil, Bélgica com 16,4% ou US\$ 84,7 mil e Estados Unidos com 9,3% ou US\$ 48,2 mil.

Calçados e suas partes

Receita de exportação do grupo: US\$ 414,1 mil

Principal produto: Outros calçados de couro natural e solado de borracha ou plástico – US\$ 180,4 mil ou 43,6% da receita total do grupo, Outros calçados de material têxtil e solado de borracha ou plástico com US\$ 109,6 mil ou 26,5% e Calçados de matéria têxtil e solado de couro com US\$ 46,6 mil ou 11,3%.

Principal destino: Bolívia com 100% da receita total do grupo ou US\$ 414,1 mil.

Fiação, têxtil, confecção e vestuário

Receita de exportação do grupo: US\$ 135,5 mil

Principal produto: Outras roupas de cama de algodão com US\$ 28,1 mil ou 20,8%, Tecido de filamento de poliéster não texturizado, igual ou superior a 85% com US\$ 14,7 mil ou 10,9%, Outros tecidos de algodão, inferior a 85%, com tecidos sintéticos e tintos com US\$ 13,7 mil ou 10,1% e Fio texturizado de poliéster com US\$ 12,5 mil ou 9,2%.

Principal destino: Bolívia com 68,8% da receita total do grupo ou US\$ 93,2 mil, Paraguai com 19,4% ou US\$ 26,3 mil e Equador com 11,8% ou US\$ 16,0 mil.

>> Desempenho geral dos grupos no ano

No mês, onze dos treze principais grupos de produtos industrializados exportados por Mato Grosso do Sul apresentaram crescimento em suas receitas, quando comparados com correspondente período do ano anterior.

As exceções ficaram por conta dos grupos "Compensados de madeira, móveis de madeira e madeiras trabalhadas" e "Óleos vegetais bruto e refinado".

No caso do primeiro grupo, a redução de 57,9% na receita foi determinada em maior medida pela queda ocorrida nas compras britânicas e sul-africanas, que apresentaram reduções de 84% e 43%, respectivamente, quando comparadas com janeiro de 2009.

Os produtos que mais contribuíram para a queda observada foram as *Madeiras compensadas com espessura inferior a 6 mm* e as *Madeiras de coníferas, serradas ou cortadas em folhas com espessura superior a 6 mm*, com reduções de 88% e 45%, respectivamente.

Já as vendas de "Óleos vegetais bruto e refinado" mantiveram-se estáveis, apenas com uma ligeira redução, inferior a 1%.

Por outro lado, os grupos "Carnes e Miudezas / Cortes, Peças e Carcaças – Compl. Frigorífico", "Extrativo Mineral - Minerais Metálicos", "Açúcar e Alcool", "Papel e Celulose, embalagens de papel ou papelão e demais artefatos de papel", "Couro e Peles", "Alimentos e Bebidas", "Siderurgia e Metalurgia Básica e Metal Mecânica", "Cimentos", "Compensados de Madeira, Móveis de madeira e madeiras trabalhadas", "Calçados e suas partes", "Fiação, Têxtil, Confecção e Vestuário" e "Demais Produtos Semi-manufaturados ou Manufaturados", registraram importantes evoluções em suas vendas externas.

No caso do grupo "Carnes e Miudezas / Cortes, Peças e Carcaças – Complexo Frigorífico" o resultado foi alcançado, principalmente, pela elevação ocorrida nas vendas de *Carnes desossadas e congeladas de bovinos* que aumentaram 35%, gerando uma receita adicional da ordem de US\$ 6,1 milhões.

Já o grupo "Extrativo Mineral – Minerais Metálicos", alcançou o equivalente a US\$ 15,1 milhões. Refletindo, em maior medida, o reinício das exportações de Minérios de ferro em bruto. O que gerou um volume 41 vezes maior que o obtido em igual mês de 2009. Já a receita, na mesma comparação, foi superior em 70 vezes.

De outro modo, o grupo “Açúcar e álcool” iniciou 2010 com desempenho semelhante àquele ocorrido ao longo de todo o ano anterior, ou seja, com fortes elevações nas vendas externas dos produtos que compõem o grupo. Notadamente, de açúcar de cana em bruto que apresentou crescimentos em receita e volume, da ordem de 73% e 4%, respectivamente, quando comparados a janeiro de 2009.

Condição que ainda decorre, em maior medida, dos efeitos derivados da menor oferta mundial do produto desde a saída da Índia de sua posição exportadora, como já indicado em 2009.

No grupo “Papel e celulose, embalagens de papel ou papelão e demais artefatos de papel” o destaque, naturalmente, continua por conta da pasta química de madeira semibranqueada (Celulose) que foi incorporada à pauta de industrializados no final do primeiro trimestre de 2009 e que registrou, em janeiro de 2010, uma receita de exportação equivalente a US\$ 3,9 milhões ou 86,8% da receita total do grupo.

Adicionalmente, a partir do final do ano anterior, as vendas de Papel fibra 150g/m² começaram a ganhar destaque, alcançando neste mês o equivalente a US\$ 427,3 mil ou 9,5% de toda a receita do grupo.

Já o grupo “Couro e peles”, de modo semelhante ao grupo “Extrativo mineral – Minerais metálicos”, também começa a retomar mais fortemente as vendas externas que foram prejudicadas ao longo de todo o ano anterior por conta da crise financeira internacional. Comparativamente a janeiro de 2009 a expansão da receita foi de 55,3%.

Reflexo, em especial, do aumento das compras italianas que alcançaram o equivalente a US\$ 1,5 milhão em janeiro de 2010, crescimento nominal de 75%, gerando uma receita adicional da ordem de US\$ 632,6 mil. Somado, também, ao aumento do número de compradores que contra igual período apresentou evolução de 57%, proporcionando uma receita suplementar de US\$ 696,5 mil.

No caso das exportações do grupo “Alimentos e bebidas” a receita obtida em janeiro de 2010 alcançou o equivalente a US\$ 4,1 milhões, crescimento nominal de 129,9% sobre igual mês de 2009. Quanto ao volume, na mesma comparação, a evolução foi de 253%.

O principal destaque deste desempenho ficou por conta do crescimento ocorrido no número de itens exportados. Comparativamente a igual período do ano anterior, 42 novos produtos passaram a compor a pauta em janeiro de 2010, o que permitiu a geração de uma receita adicional da ordem de US\$ 2,43 milhões. Com destaque para cervejas de malte com US\$ 986,8 mil e Fécula de mandioca com US\$ 121,8 mil.

Já o grupo “Siderurgia e Metalurgia Básica e Metal Mecânica” gerou, em janeiro de 2010, uma receita de exportação equivalente a US\$ 1,34 milhão. Com destaque para as vendas de Máquinas-ferramentas para enrolar e arquear metais com US\$ 593,8 mil ou 44,3% da receita total do grupo.

Quanto ao grupo “Cimentos” o primeiro mês de 2010 registrou forte elevação tanto em receita quanto em volume, sendo 43% e 60%, respectivamente, na comparação com igual período de 2009. O destaque ficou por conta da elevação de 85% nas aquisições bolivianas de Cimentos não pulverizados “Clinkers”, proporcionando uma receita adicional de US\$ 176,8 mil.

Por fim, os grupos “Calçados e suas partes” e “Fiação, Têxtil, Confecção e Vestuário”. No caso do primeiro, que passou a figurar a partir de abril de 2009 no levantamento dos principais grupos de produtos industrializados vendidos por Mato Grosso do Sul, as vendas externas no início de 2010 geraram uma receita equivalente a US\$ 414,1 mil. Onde se destacaram as vendas de calçados de couro natural com solado de borracha ou plástico, que alcançaram US\$ 180,4 mil ou 43,6% da receita total do grupo.

Já o grupo “Fiação, têxtil, confecção e vestuário”, quando comparado com correspondente período de 2009, teve seu desempenho determinado em maior medida pela incorporação de novos itens a pauta de exportação, com destaque para Outras roupas de cama de algodão com US\$ 28,1 mil ou 20,8% da receita total obtida com as vendas externas de produtos que compõem o grupo.

De modo geral, constatou-se o incremento de 30 itens na pauta, comparativamente a igual período do ano anterior, gerando uma receita adicional de US\$ 95,7 mil.

>> Importações de Bens de Capital e Bens intermediários – Insumos Industriais

No comparativo com igual período do ano anterior, o mês de janeiro, igualmente aos últimos meses de 2009, apresentou queda nas importações de bens de capital. Foi US\$ 1,9 milhão contra US\$ 20,8 milhões, redução nominal de 91%.

A redução, em boa medida, era esperada como indicado nos últimos boletins do ano anterior. Uma vez que os investimentos ligados às instalações fabris nos setores de Papel e Celulose e Sucreenergético começaram a apresentar um arrefecimento somente após o primeiro quadrimestre de 2009, com o início de suas operações. Enfim, o resultado decorre, principalmente, da forte base de comparação.

Por outro lado, no caso das importações de insumos industriais, constata-se uma crescente elevação na comparação com os meses imediatamente anteriores, comportamento iniciado ao final do primeiro trimestre do ano passado e que se acelerou ao final de 2009 e início de 2010.

Para se ter idéia, em dezembro foi importado o equivalente a US\$ 58,1 milhões em insumos pelas indústrias do estado, e, em janeiro de 2010, esse montante alcançou US\$ 77,7 milhões, crescimento nominal de 33,7%. Já em relação à igual período de 2009, quando foram importados US\$ 28,5 milhões, o crescimento nominal foi de 73%.

Por fim, de um modo geral, os resultados novamente corroboram as sinalizações sugeridas nos últimos levantamentos. Indicando, deste modo, para uma crescente elevação das atividades industriais, reforçando o viés de recuperação em relação ao período de inflexão ocorrido.

>> Anexo – Principais destinos em Janeiro

DESTINO DOS GRUPOS DE PRODUTOS INDUSTRIALIZADOS EXPORTADOS POR MATO GROSSO DO SUL – JANEIRO / 2010			
GRUPOS	DESTINOS	US\$	Part (%)
CARNES E MIUDEZAS / CORTES, PEÇAS E CARÇAÇAS – COMPLEXO FRIGORÍFICO	IRÃ	7.997.330	18%
	HONG KONG	6.874.414	15%
	RÚSSIA	6.283.016	14%
	ARABIA SAUDITA	5.295.767	12%
	HOLANDA	2.217.360	5%
	JAPÃO	2.170.013	5%
	VENEZUELA	1.972.308	4%
	EGITO	1.860.416	4%
	LIBANO	1.664.816	4%
	ISRAEL	1.214.890	3%
	DEMAIS	7.213.125	16%
	TOTAL	44.763.455	100%
EXTRATIVO MINERAL - MINERAIS METÁLICOS	ARGENTINA	14.873.563	99%
	PARAGUAI	184.073	1%
	TOTAL	15.057.636	100%
AÇÚCAR E ÁLCOOL	URUGUAI	3.649.164	71%
	RUSSIA, FEDERACAO DA	940.632	18%
	EGITO	317.352	6%
	PARAGUAI	161.986	3%
	INDIA	61.057	1%
	TOTAL	5.130.191	100%
PAPEL E CELULOSE, EMBALAGENS DE PAPEL OU PAPELÃO E DE MAIS ARTEFATOS DE PAPEL	FRANÇA	3.894.333	87%
	GANÁ	325.275	7%
	BOLÍVIA	165.815	4%
	CONGO	43.806	1%
	CAMARÕES	29.204	1%
	ANGOLA	29.006	1%
	TOTAL	4.487.439	100%
COUROS E PELES	ITALIA	1.480.246	33%
	CHINA	1.074.517	24%
	VIETNA	657.307	15%
	HONG KONG	426.770	10%
	AFRICA DO SUL	213.667	5%
	URUGUAI	202.374	5%
	DEMAIS	372.420	8%
	TOTAL	4.427.301	100%

Continua

DESTINO DOS GRUPOS DE PRODUTOS INDUSTRIALIZADOS EXPORTADOS POR MATO GROSSO DO SUL – JANEIRO / 2010			
GRUPOS	DESTINOS	US\$	Part (%)
ALIMENTOS E BEBIDAS	BOLIVIA	2.514.343	61%
	VENEZUELA	966.591	23%
	ALEMANHA	230.413	6%
	JAPÃO	224.298	5%
	PARAGUAI	115.008	3%
	DEMAIS	73.447	2%
	TOTAL	4.124.100	100%
SIDERURGIA E METALURGIA BÁSICA E METAL MECÂNICA	PARAGUAI	695.861	52%
	BOLIVIA	645.912	48%
	TOTAL	1.341.773	100%
ÓLEOS VEGETAIS BRUTO E REFINADO	AFRICA DO SUL	297.027	37%
	BOLIVIA	296.258	37%
	PARAGUAI	81.617	10%
	ANGOLA	73401	9%
	GUINE EQUATORIAL	49.971	6%
	TOTAL	798.274	100%
CIMENTOS	BOLIVIA	384.800	62%
	PARAGUAI	232.440	38%
	TOTAL	617.240	100%
COMPENSADOS DE MADEIRA, MÓVEIS DE MAD. E MAD. TRABALHADAS	AFRICA DO SUL	204.367	40%
	REINO UNIDO	113.229	22%
	BELGICA	84.702	16%
	ESTADOS UNIDOS	48.225	9%
	BOLIVIA	40.264	8%
	TRINIDAD E TOBAGO	16.213	3%
	ESPANHA	10.038	2%
	TOTAL	517.038	100%
CALÇADOS E SUAS PARTES	BOLIVIA	414.103	100%
	TOTAL	414.103	100%
FIAÇÃO, TÊXTIL, CONFECÇÃO E VESTUÁRIO	BOLIVIA	93.196	69%
	PARAGUAI	26.299	19%
	EQUADOR	16.021	12%
	TOTAL	135.516	100%