

>> Exportações de produtos industrializados

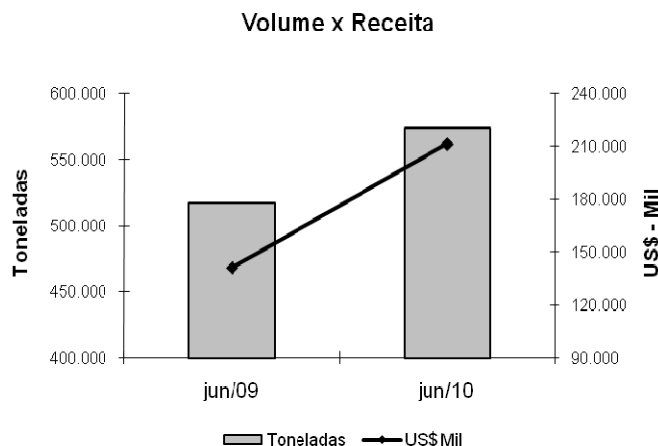
❖ No mês de Junho, a exportação de industrializados alcançou o equivalente a 574,0 mil toneladas. Indicando, deste modo, um crescimento de 11%, em volume, sobre igual mês do ano anterior, quando as vendas externas somaram 517,1 mil toneladas. Já no acumulado do ano, o volume total alcança 3,1 milhões de toneladas, crescimento de 94% em relação à igual período de 2009, quando foi vendido ao exterior o equivalente a 1,6 milhão de toneladas de produtos industrializados.

❖ Quanto à receita, as vendas externas de industrializados, no mês, alcançaram US\$ 211,3 milhões, crescimento nominal de 49,8% sobre igual mês de 2009, quando o valor foi de US\$ 141,1 milhões. No comparativo com o mês imediatamente anterior o crescimento foi de 17,3%, quando a receita obtida alcançou o equivalente a US\$ 180,1 milhões. Por fim, no acumulado do ano, as receitas totais alcançam US\$ 865,7 milhões, contra US\$ 527,8 milhões em igual intervalo de 2009, crescimento nominal de 64%.

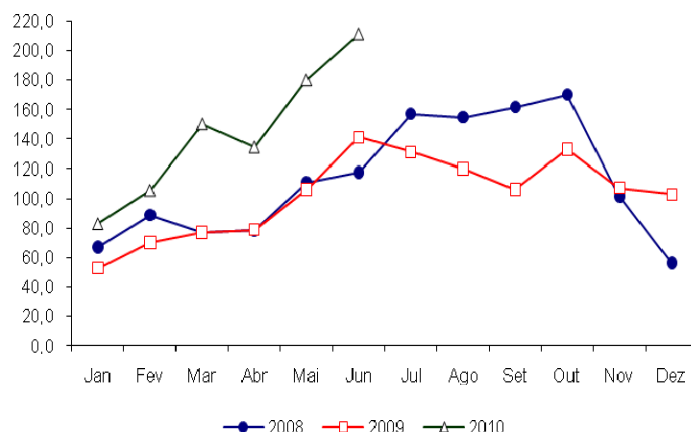
➤ Com uma receita equivalente a US\$ 211,3 milhões, junho de 2010, se consolida como o melhor resultado mensal já alcançado em toda a série histórica da exportação de industrializados em Mato Grosso do Sul, sendo esta a segunda quebra consecutiva do recorde. No mês passado, a receita havia atingido a marca de US\$ 180,1 milhões, a maior até então.

➤ Quanto à participação relativa, no mês, as vendas externas de industrializados atingiram a marca de 76% de tudo o que foi exportado por Mato Grosso do Sul, em relação à igual mês de 2009, o resultado foi maior em 20 pontos percentuais. Já no acumulado do ano, na mesma comparação, constata-se que a participação é da ordem de 68%. Indicando, deste modo, um crescimento de 10 pontos percentuais sobre o resultado obtido em igual período do ano anterior.

Gráfico (1) – Volume x Receita - Mês



Exportação de Produtos Industrializados - US\$ Milhões

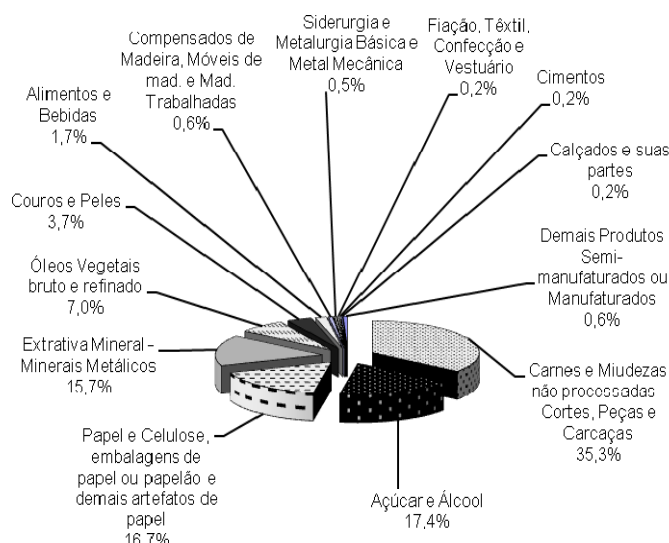


>> Principais Produtos industrializados da Pauta de exportação de Mato Grosso do Sul – Junho 2010

PRINCIPAIS GRUPOS DE PRODUTOS INDUSTRIALIZADOS EXPORTADOS POR MATO GROSSO DO SUL - JUNHO					
GRUPOS	2009		2010		US\$ Milhões VAR. % - 2010/ 2009
	US\$ Milhões	Part. Relativa	US\$ Milhões	Part. Relativa	
Carnes e Miudezas não processadas - Cortes, Peças e Carcaças	64,62	45,81	74,55	35,28	15,4
Açúcar e Alcool	13,96	9,90	36,87	17,45	164,1
Papel e Celulose, embalagens de papel ou papelão e demais artefatos de papel	28,34	20,09	35,32	16,72	24,7
Extrativa Mineral - Minerais Metálicos	11,93	8,46	33,23	15,73	178,5
Óleos Vegetais bruto e refinado	5,75	4,08	14,82	7,01	157,7
Couros e Peles	5,44	3,85	7,72	3,65	41,9
Alimentos e Bebidas	4,67	3,31	3,57	1,69	-23,4
Compensados de Madeira, Móveis de mad. e Mad. Trabalhadas	1,11	0,79	1,29	0,61	16,5
Siderurgia e Metalurgia Básica e Metal Mecânica	2,39	1,69	1,10	0,52	-54,0
Fiação, Têxtil, Confeção e Vestuário	0,52	0,37	0,50	0,24	-3,6
Cimentos	0,76	0,54	0,50	0,24	-33,6
Calçados e suas partes	0,45	0,32	0,46	0,22	1,9
Demais Produtos Semi-manufaturados ou Manufaturados	1,11	0,79	1,35	0,64	21,5
Total	141,05	100,00	211,30	100,00	49,8

Fonte: MDIC / SECEX – Elaboração SFIEMS / DGE ASECON

Participação dos principais grupos de produtos industrializados exportados por Mato Grosso do Sul, segundo a receita - Junho 2010



A seguir, encontra-se o detalhamento da exportação de industrializados, segundo os grupos, para o mês de junho.

Carnes e Miudezas / Cortes, Peças e Carcaças – Complexo Frigorífico

Receita de exportação do grupo: US\$ 74,5 milhões

Principal produto: Carnes desossadas e congeladas de bovinos – US\$ 44,8 milhões ou 60,0% da receita total do grupo e Pedacos e miudezas comestíveis congeladas de galos/galinhas com US\$ 14,2 milhões ou 19,1%.

Principal destino: Rússia com 18,6% da receita total do grupo ou US\$ 13,9 milhões, Irã com 18,4% ou US\$ 13,7 milhões, Hong Kong com 10,7% ou US\$ 8,0 milhões, Arábia Saudita com 9,9% ou US\$ 7,4 milhões e Egito com 8,8% ou US\$ 6,6 milhões.

Açúcar e Alcool

Receita de exportação do grupo: US\$ 36,9 milhões.

Principal produto: Açúcar de cana em bruto com US\$ 34,4 milhões ou 93,3% da receita total do grupo.

Principal destino: Índia com 49% da receita total do grupo ou US\$ 18,1 milhões, Sudão com 11,8% ou US\$ 4,3 milhões, Síria com 6,3% ou US\$ 2,3 milhões, Venezuela com 5,3% ou US\$ 1,96 milhão, Irã com 4,5% ou US\$ 1,65 milhão, Egito com 4,2% ou US\$ 1,54 milhão, Gâmbia com 3,8% ou US\$ 1,39 milhão e Croácia com 3,6% ou US\$ 1,31 milhão.

Papel e celulose, embalagens de papel ou papelão e demais artefatos de papel

Receita de exportação do grupo: US\$ 35,3 milhões

Principal produto: Pasta química de madeira semi branqueada (celulose) com US\$ 31,5 milhões ou 89,1% da receita total do grupo e Papel fibra 150 g/m² com US\$ 3,2 milhões ou 9,2%.

Principal destino: Holanda com 40,1% ou US\$ 14,2 milhões, Itália com 26,5% ou US\$ 9,3 milhões, Coréia do Sul com 13,7% ou US\$ 4,8 milhões, China com 9,3% ou US\$ 3,3 milhões e Turquia com 5,6% ou US\$ 1,97 milhão.

Extrativa Mineral - Minerais Metálicos

Receita de exportação do grupo: US\$ 33,2 milhões

Principal produto: Minérios de ferro não aglomerados e seus concentrados – US\$ 33,2 milhões ou 100% da receita total do grupo.

Principal destino: Argentina com 97,4% da receita total do grupo ou US\$ 32,4 milhões e Estados Unidos com 2,6% ou US\$ 866,7 mil.

Óleos de vegetais bruto e refinado

Receita de exportação do grupo: US\$ 14,8 milhões

Principal produto: Óleo de soja bruto, mesmo degomado com US\$ 14,3 milhões ou 96,2% da receita total do grupo e Óleo de soja, refinado, em recipientes com capacidade menor ou igual a 5 litros com US\$ 558,0 mil ou 3,8% da receita total do grupo.

Principal destino: China com 96,2% da receita total do grupo ou US\$ 14,3 milhões, Bolívia com 2,6% ou US\$ 380,3 mil e Paraguai com 1,2% ou US\$ 178,2 mil.

Couros e Peles

Receita de exportação do grupo: US\$ 7,72 milhões

Principal produto: Outros couros bovinos e bubalinos divididos e úmidos com US\$ 2,22 milhões ou 28,8% da receita total do grupo, Outros couros bovinos inteiros e preparados com US\$ 1,58 milhão ou 20,5% e Outros couros bovinos e bubalinos úmidos com US\$ 1,45 milhão ou 18,8%.

Principal destino: China com 40,7% da receita total do grupo ou US\$ 3,1 milhões, Itália com 16,9% ou US\$ 1,3 milhão e Alemanha com 14,9% ou US\$ 1,2 milhão.

Alimentos e bebidas

Receita de exportação do grupo: US\$ 3,6 milhões

Principal produto: Cervejas de malte com US\$ 686,4 mil ou 19,2% da receita total do grupo, Arroz semibranqueado com US\$ 428,2 mil ou 12,0%, Preparações alimentícias e conservas de carne bovina com US\$ 376,8 mil ou 10,5% e Enchidos de carne com US\$ 347,7 mil ou 9,7%.

Principal destino: Bolívia com 72,7% da receita total do grupo ou US\$ 2,6 milhões, Paraguai com 9,9% ou US\$ 354,9 mil e Japão com US\$ 283,6 mil ou 7,9%.

Compensados de madeira, móveis de madeira e madeiras trabalhadas

Receita de exportação do grupo: US\$ 1,29 milhão

Principal produto: Madeira de coníferas, serradas ou cortadas em folhas com espessura superior a 6 mm com US\$ 785,9 mil ou 60,7% e Madeiras compensadas com espessura inferior a 6 mm com US\$ 316,5 mil ou 24,5%.

Principal destino: África do Sul com 58,8% da receita total do grupo ou US\$ 760,5 mil e Reino Unido com 21,1% ou US\$ 273,5 mil.

Siderurgia / metalurgia básica e metal mecânica

Receita de exportação do grupo: US\$ 1,1 milhão

Principal produto: Ferramentas manuais de metais comuns com US\$ 132,0 mil ou 12,0% da receita total do grupo, Partes e acessórios para tratores e veículos automotores com US\$ 100,0 mil ou 9,1%, Máquinas ferramentas para enrolar ou arquear metais com US\$ 91,0 mil ou 8,3%.

Principal destino: Bolívia com 89,4% da receita total do grupo ou US\$ 981,2 mil.

Fiação, têxtil, confecção e vestuário

Receita de exportação do grupo: US\$ 504,3 mil

Principal produto: Tecido de filamento sintético em proporção inferior a 85%, tinto e com algodão com US\$ 56,7 mil ou 11,2% da receita total do grupo, Outros tecidos de filamentos sintéticos em proporção inferior a 85% de diversas cores com US\$ 45,8 mil ou 9,1% e Cobertores e mantas de fibras sintéticas com US\$ 43,3 mil ou 8,6%.

Principal destino: Bolívia com 38,8% da receita total do grupo ou US\$ 195,8 mil, Uruguai com 33,3% ou US\$ 167,9 mil e Argentina com 22,5% ou US\$ 113,2 mil.

Cimentos

Receita total de exportação do grupo: US\$ 503,7 mil

Principal produto: Cimentos não pulverizados “clinkers” com US\$ 384,8 mil ou 76,4% da receita total do grupo e Cimentos “Portland” com US\$ 118,9 mil ou 23,6%.

Principal destino: Bolívia com 76,4% da receita total do grupo ou US\$ 384,8 mil e Paraguai com 23,6% ou US\$ 118,9 mil.

Calçados e suas partes

Receita de exportação do grupo: US\$ 463,3 mil.

Principal produto: Outros calçados de couro natural e solado de borracha ou plástico com US\$ 331,0 mil ou 71,4% da receita total do grupo e Outros calçados de couro natural ou reconstituído com US\$ 47,1 mil ou 10,2%.

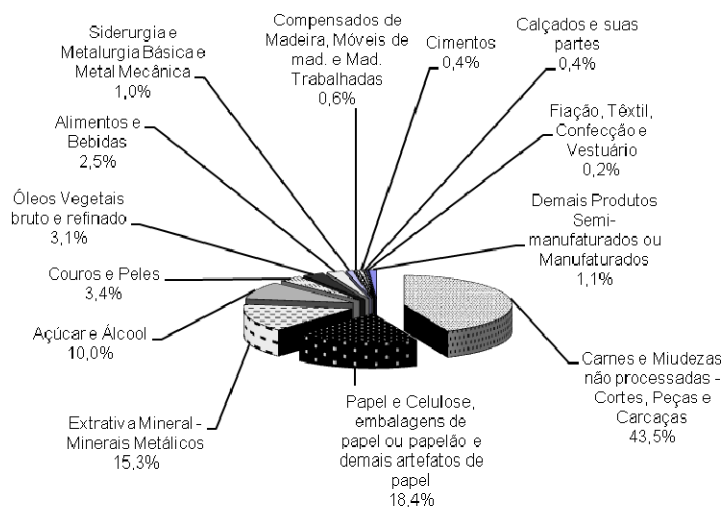
Principal destino: Bolívia com 99,9% da receita total do grupo ou US\$ 462,6 mil.

>> Desempenho geral dos grupos no ano

PRINCIPAIS GRUPOS DE PRODUTOS INDUSTRIALIZADOS EXPORTADOS POR MATO GROSSO DO SUL - JAN / JUN					
GRUPOS	2009		2010		US\$ Milhões VAR. % - 2010/ 2009
	US\$ Milhões	Part. Relativa	US\$ Milhões	Part. Relativa	
Carnes e Miudezas não processadas - Cortes, Peças e Carcaças	296,81	56,24	376,23	43,46	26,8
Papel e Celulose, embalagens de papel ou papelão e demais artefatos de papel	43,86	8,31	159,09	18,38	262,8
Extrativa Mineral - Minerais Metálicos	46,91	8,89	132,68	15,33	182,8
Açúcar e Álcool	50,50	9,57	86,57	10,00	71,4
Couros e Peles	18,65	3,53	29,02	3,35	55,6
Óleos Vegetais bruto e refinado	13,74	2,60	27,09	3,13	97,1
Alimentos e Bebidas	19,29	3,65	21,69	2,51	12,5
Siderurgia e Metalurgia Básica e Metal Mecânica	21,03	3,99	8,93	1,03	-57,5
Compensados de Madeira, Móveis de mad. e Mad. Trabalhadas	4,82	0,91	5,51	0,64	14,2
Cimentos	4,10	0,78	3,78	0,44	-7,7
Calçados e suas partes	1,31	0,25	3,19	0,37	143,7
Fiação, Têxtil, Confecção e Vestuário	2,26	0,43	2,02	0,23	-10,8
Demais Produtos Semi-manufaturados ou Manufaturados	4,46	0,85	9,93	1,15	122,6
Total	527,75	100,00	865,74	100,00	64,0

Fonte: MDIC / SECEX – Elaboração SFIEMS / DGE ASECON

Participação dos principais grupos de produtos industrializados exportados por Mato Grosso do Sul, segundo a receita - JAN / JUN 2010



No ano, dez dos treze principais grupos de produtos industrializados exportados por Mato Grosso do Sul apresentaram crescimento em suas receitas, quando comparados com correspondente período do ano anterior.

As exceções ficaram por conta dos grupos “Siderurgia, Metalurgia básica e Metal Mecânica”, “Cimentos” e “Fiação, têxtil, confecção e vestuário”.

No caso do primeiro, a redução de 58% na receita permanece, em maior medida, influenciada pelo desempenho das vendas de Ferro Fundido em Bruto. Para se ter idéia, em 2009, no mesmo período, as receitas obtidas com o produto alcançavam o equivalente a US\$ 16,2 milhões ou 77,1% de toda a receita do grupo até então. Por outro lado, em 2010, igualmente ao que foi verificado no último levantamento, ainda não foram registradas vendas do produto ao exterior.

Já no caso do grupo “Cimentos”, a queda de 7,7% foi ocasionada, principalmente, por uma redução ocorrida nas compras paraguaias, como indicado no último boletim. A retração observada nas vendas ao país vizinho foi equivalente a 35,5%, quando comparado com igual período de 2009. Adicionalmente, em relação ao levantamento anterior, a queda foi ainda mais acentuada, aumento de 9,2 pontos percentuais. Assim, em valores absolutos, a redução alcançou o equivalente a US\$ 514,6 mil.

Quanto ao grupo “Fiação, têxtil, confecção e vestuário”, a queda de 10,8% na receita de exportação, quando comparado com igual período de 2009, continua influenciada, principalmente, pela redução de 93,8% nas vendas de *Linteres de algodão em bruto*. Em valores, a queda foi da ordem de US\$ 543,3 mil.

Por outro lado, os grupos “*Carnes e Miudezas / Cortes, Peças e Carcaças – Complexo Frigorífico*”, “*Papel e Celulose, embalagens de papel ou papelão e demais artefatos de papel*”, “*Extrativo Mineral - Minerais Metálicos*”, “*Açúcar e Álcool*”, “*Couros e Peles*”, “*Óleos vegetais bruto e refinado*”, “*Alimentos e Bebidas*”, “*Compensados de madeira, móveis de madeira e madeiras trabalhadas*”, “*Calçados e suas partes*” e “*Demais Produtos Semi-manufaturados ou Manufaturados*”, registraram importantes evoluções em suas vendas externas.

De modo semelhante aos últimos boletins, o grupo “*Carnes e Miudezas / Cortes, Peças e Carcaças – Complexo Frigorífico*” apresentou um desempenho crescente sustentado, sobretudo, pela elevação ocorrida nas vendas de *carnes desossadas e congeladas de bovinos e pedaços e miudezas congeladas de galos e galinhas*, que proporcionaram uma expansão, em receita, no comparativo com igual período de 2009, equivalente a 31% e 22%, respectivamente. Em valores, o ganho adicional somado, decorrente das expansões observadas foi da ordem de US\$ 63,1 milhões, crescimento de 28% sobre o saldo observado no último levantamento.

No caso do grupo “*Papel e celulose, embalagens de papel ou papelão e demais artefatos de papel*” o destaque, naturalmente, continua por conta da *pasta química de madeira semibranqueada (celulose)* que foi incorporada à pauta de industrializados no final do primeiro quadrimestre do ano passado e que registrou, somente em 2010, uma receita de exportação equivalente a US\$ 148,3 milhões ou 93% da receita total do grupo. Outro importante produto é o *papel fibra 150g/m²* que começou a ganhar destaque no final de 2009, e que neste ano até o mês de junho alcançou a marca de US\$ 8,6 milhões ou 5,4% do total.

Já no grupo “*Extrativo Mineral – Minerais Metálicos*”, o valor alcançado, no ano, equivale a US\$ 132,7 milhões. Resultado da retomada das exportações de Minérios de ferro em bruto, condição que vem se fortalecendo nos últimos meses, tanto que somente em junho as vendas do produto foram da ordem de US\$ 33,2 milhões, totalizando, no ano, US\$ 120,6 milhões ou 91% da receita total do grupo. Proporcionando um volume 2,6 vezes maior que o obtido em igual período do ano passado, com uma receita, na mesma comparação, superior em 2,7 vezes.

No grupo “*Açúcar e álcool*”, no acumulado do ano, a receita de exportação alcançou o equivalente a US\$ 86,6 milhões. Indicando, sobre igual período de 2009, um crescimento nominal de 71%, resultando num valor adicional de US\$ 36,1 milhões. Já em volume, na mesma comparação, a variação foi de 26%, aumento superior a 45 mil toneladas. Em relação aos compradores, os principais, até o momento, são a Rússia com US\$ 23,8 milhões ou 27,5%, Índia com

US\$ 23,0 milhões ou 27,0%, Malásia US\$ 8,9 milhões ou 10,3% e Uruguai com US\$ 6,3 milhões ou 7,2%.

Quanto ao grupo “*Couros e peles*”, a receita de exportação obtida em 2010 alcançou US\$ 29,0 milhões, indicando um crescimento nominal de 56,0% sobre igual período do ano anterior. O desempenho crescente segue influenciado, em maior medida, pelo aumento das compras italianas que alcançaram, até agora, o equivalente a US\$ 12,5 milhões, crescimento nominal de 73%, gerando uma receita adicional da ordem de US\$ 5,3 milhões.

Já o grupo “*Óleos vegetais bruto e refinado*” gerou, no ano, uma receita de exportação equivalente a US\$ 27,1 milhões, apontando um crescimento nominal de 97,1% sobre igual período de 2009. Em relação ao volume, na mesma comparação, o crescimento foi da ordem de 92,3%, alcançando um volume total de 32,5 mil toneladas.

O destaque ficou por conta das vendas de *Óleo de soja bruto, mesmo degomado* com US\$ 23,1 milhões ou 85,4% da receita total e do *Óleo de soja refinado, em recipiente com capacidade inferior a cinco litros* com US\$ 3,5 milhões ou 13,0%. Somados, os dois principais produtos que compõem o grupo geraram, em comparação com 2009, uma receita e volume adicionais da ordem de US\$ 13,3 milhões e 15,7 mil toneladas, respectivamente.

No caso das exportações do grupo “*Alimentos e bebidas*” a receita obtida em 2010 alcançou o equivalente a US\$ 21,7 milhões, crescimento nominal de 12,5% sobre igual intervalo de 2009. Quanto ao volume, na mesma comparação, a evolução foi de 13,6%, alcançando a marca de 24,4 mil toneladas. Tal desempenho ocorreu em função da incorporação de novos itens à pauta, bem como pela forte elevação observada nas vendas de produtos que já eram exportados, como indicado em levantamentos anteriores.

Para se ter idéia, comparativamente a igual período do ano anterior, 24 produtos foram incorporados em 2010, o que permitiu a geração de uma receita adicional da ordem de US\$ 789,6 mil. Com destaque para *café solúvel mesmo descafeinado* com US\$ 459,2 mil, *alimentos compostos completos* com US\$ 256,4 mil e *outros leites ou cremes concentrados e adoçados* com US\$ 47,1 mil. Em relação aos produtos que já eram exportados em igual período de 2009, o destaque ficou por conta das *cervejas de malte, preparações alimentícias e conservas de galos e galinhas, bombons, caramelos e confeitos, arroz semibranqueado, amido de milho, cachaça, outros cremes de leite concentrados, café torrado não descafeinado, milho doce preparado, outras preparações para alimentação de crianças, preparações alimentícias e conservas de carne bovina, fécula de mandioca, outros produtos de confeitaria, farinha de trigo e chocolate em barra não recheado* que somados apresentaram uma receita e

volume adicionais equivalentes a US\$ 7,55 milhões e 8,1 mil toneladas, respectivamente.

No grupo “*Compensados de madeira, móveis de madeira e madeiras trabalhadas*”, na comparação com igual período de 2009, a elevação também ocorreu tanto em receita quanto em volume. Com variações nominais de 14,2% e 8,3%, respectivamente. Em valores absolutos, a receita obtida foi de US\$ 5,51 milhões, já o volume alcançou a marca de 8,34 mil toneladas.

Por fim, o grupo “*Calçados e suas partes*” que, no ano, alcançou o equivalente a US\$ 3,2 milhões em vendas ao exterior, crescimento nominal de 144%, em relação a igual período de 2009, quando as exportações do grupo eram pouco maiores que US\$ 1,3 milhão. Em volume, o total exportado alcançou 195,7 toneladas, indicando, na mesma comparação, uma elevação equivalente a 106%. Destaque para as vendas de *calçados de couro natural com solado de borracha ou plástico*, que alcançou US\$ 1,74 milhão ou 54,5% da receita total do grupo.

>> Importações de Bens de Capital e Bens intermediários – Insumos Industriais

Em 2010, as importações de bens de capital apresentam queda, comparativamente a igual período do ano anterior. Comportamento que vem se acelerando desde o final de 2009 e que se iniciou no segundo semestre daquele ano, como indicado nos últimos boletins.

Para se ter idéia, no acumulado do ano, em 2010, foram importados US\$ 23,0 milhões, contra US\$ 332,0 milhões em correspondente período de 2009, redução nominal de 93,1%.

O fator de maior influencia neste desempenho permanece o mesmo, de modo geral, os investimentos ligados às instalações fabris nos setores de Papel e Celulose e Sucrenergético começaram a apresentar um arrefecimento somente após o primeiro quadrimestre de 2009, determinados pelo início de suas operações. Enfim, o resultado atual decorre, principalmente, da forte base de comparação.

Assim, espera-se que do segundo semestre em diante e mais ainda no último trimestre deste ano o comportamento seja de estabilidade ou até mesmo de ligeira evolução das importações de bens de capital pelas indústrias sul-mato-grossenses. Indicativo desta tendência pode ser constatado no comparativo mensal, onde em junho de 2010, as importações de bens de capital somaram o equivalente a US\$ 5,02 milhões, contra US\$ 5,7 milhões em igual mês de 2009.

Já em relação às importações de insumos industriais, verifica-se uma crescente elevação. Até o momento, no ano, foi importado o equivalente a US\$ 435,9 milhões em insumos pelas indústrias do estado, crescimento nominal de 124% sobre igual intervalo de 2009, quando tais importações foram de US\$ 194,8 milhões.

>> Anexo 1 – Principais destinos em Junho

DESTINO DOS GRUPOS DE PRODUTOS INDUSTRIALIZADOS EXPORTADOS POR MATO GROSSO DO SUL – JUNHO / 2010			
GRUPOS	DESTINOS	US\$	Part (%)
CARNES E MIUDEZAS / CORTES, PEÇAS E CARÇAÇAS – COMPLEXO FRIGORÍFICO	RÚSSIA	13.870.437	19%
	IRÃ	13.703.445	18%
	HONG KONG	8.003.230	11%
	ARABIA SAUDITA	7.393.619	10%
	EGITO	6.580.303	9%
	JAPAO	4.594.999	6%
	EMIRADOS ARABES UNIDOS	2.386.889	3%
	VENEZUELA	2.271.457	3%
	JORDANIA	1.733.761	2%
	HOLANDA	1.616.290	2%
	CINGAPURA	1.354.479	2%
	DEMAIS	11.040.373	15%
TOTAL	74.549.282	100%	
AÇÚCAR E ÁLCOOL	INDIA	18.067.897	49%
	SUDÃO	4.335.503	12%
	SIRIA	2.308.921	6%
	VENEZUELA	1.957.600	5%
	IRÃ	1.654.123	4%
	EGITO	1.536.738	4%
	GAMBIA	1.389.459	4%
	CROÁCIA	1.307.997	4%
	CANÁDA	910.958	2%
	RÚSSIA	726.040	2%
	DEMAIS	2.672.748	7%
	TOTAL	36.867.984	100%
PAPEL E CELULOSE, EMBALAGENS DE PAPEL OU PAPELÃO E DEMAIS ARTEFATOS DE PAPEL	HOLANDA	14.167.625	40%
	ITALIA	9.349.857	26%
	CORÉIA DO SUL	4.823.945	14%
	CHINA	3.291.291	9%
	TURQUIA	1.968.648	6%
	PERU	447.141	1%
	DEMAIS	1.275.442	4%
	TOTAL	35.323.949	100%
EXTRATIVA MINERAL - MINERAIS METÁLICOS	ARGENTINA	32.366.894	97%
	ESTADOS UNIDOS	866.671	3%
	TOTAL	33.233.565	100%
ÓLEOS VEGETAIS BRUTO E REFINADO	CHINA	14.260.527	96%
	BOLIVIA	380.311	3%
	PARAGUAI	178.150	1%
	TOTAL	14.818.988	100%

Continua

DESTINO DOS GRUPOS DE PRODUTOS INDUSTRIALIZADOS EXPORTADOS POR MATO GROSSO DO SUL – JUNHO / 2010			
GRUPOS	DESTINOS	US\$	Part (%)
COUROS E PELES	CHINA	3.144.256	41%
	ITALIA	1.301.847	17%
	ALEMANHA	1.155.257	15%
	HONG KONG	774.980	10%
	DEMAIS	1.340.773	17%
	TOTAL	7.717.113	100%
ALIMENTOS E BEBIDAS	BOLIVIA	2.599.210	73%
	PARAGUAI	354.928	10%
	JAPAO	283.611	8%
	HAITI	123.575	3%
	ANGOLA	103.545	3%
	DEMAIS	109.926	3%
	TOTAL	3.574.795	100%
COMPENSADOS DE MADEIRA, MÓVEIS DE MAD. E MAD. TRABALHADAS	AFRICA DO SUL	760.474	59%
	REINO UNIDO	273.512	21%
	BELGICA	78.716	6%
	DINAMARCA	67.176	5%
	BOLIVIA	61.097	5%
	DEMAIS	53.548	4%
	TOTAL	1.294.523	100%
SIDERURGIA E METALURGIA BÁSICA E METAL MECÂNICA	BOLIVIA	981.225	89%
	PARAGUAI	93.467	9%
	DEMAIS	22.735	2%
	TOTAL	1.097.427	100%
FIAÇÃO, TÊXTIL, CONFECÇÃO E VESTUÁRIO	BOLIVIA	195.796	39%
	URUGUAI	167.885	33%
	ARGENTINA	113.199	22%
	DEMAIS	27.444	5%
	TOTAL	504.324	100%
CIMENTOS	BOLIVIA	384.800	76%
	PARAGUAI	118.918	24%
	TOTAL	503.718	100%
CALÇADOS E SUAS PARTES	BOLIVIA	462.598	100%
	DEMAIS	706	0%
	TOTAL	463.304	100%

>> Anexo 2 – Principais destinos no ano de 2010

DESTINO DOS GRUPOS DE PRODUTOS INDUSTRIALIZADOS EXPORTADOS POR MATO GROSSO DO SUL – JAN / JUN 2010			
GRUPOS	DESTINOS	US\$	Part (%)
CARNES E MIUDEZAS / CORTES, PEÇAS E CARÇAÇAS – COMPLEXO FRIGORÍFICO	IRÃ	70.563.101	19%
	RÚSSIA	54.668.785	15%
	HONG KONG	47.941.294	13%
	ARABIA SAUDITA	37.585.773	10%
	JAPÃO	27.124.216	7%
	EGITO	23.055.267	6%
	EMIRADOS ARABES UNIDOS	11.317.299	3%
	HOLANDA	11.288.450	3%
	ARGELIA	8.393.418	2%
	VENEZUELA	8.040.565	2%
	JORDANIA	7.922.669	2%
	DEMAIS	68.329.605	18%
	TOTAL	376.230.442	100%
PAPEL E CELULOSE, EMBALAGENS DE PAPEL OU PAPELÃO E DEMAIS ARTEFATOS DE PAPEL	HOLANDA	53.757.528	34%
	ITALIA	39.119.253	25%
	FRANÇA	16.333.510	10%
	CORÉIA DO SUL	14.786.780	9%
	BELGICA	12.748.008	8%
	CHINA	9.005.261	6%
	DEMAIS	13.344.199	8%
	TOTAL	159.094.539	100%
EXTRATIVA MINERAL - MINERAIS METÁLICOS	ARGENTINA	124.838.265	94%
	ESTADOS UNIDOS	4.662.341	4%
	PARAGUAI	3.180.340	2%
	TOTAL	132.680.946	100%
AÇÚCAR E ÁLCOOL	RÚSSIA	23.766.668	27%
	INDIA	22.999.058	27%
	MALÁSIA	8.943.258	10%
	URUGUAI	6.254.173	7%
	SUDÃO	4.335.503	5%
	IRÃ	4.302.656	5%
	SÍRIA	2.308.921	3%
	DEMAIS	13.662.505	16%
TOTAL	86.572.742	100%	
COUROS E PELES	ITALIA	12.547.703	43%
	CHINA	8.182.710	28%
	HONG KONG	2.432.984	8%
	ALEMANHA	1.832.674	6%
	DEMAIS	4.020.038	14%
	TOTAL	29.016.109	100%

Continua

DESTINO DOS GRUPOS DE PRODUTOS INDUSTRIALIZADOS EXPORTADOS POR MATO GROSSO DO SUL – JAN / JUN 2010			
GRUPOS	DESTINOS	US\$	Part (%)
ALIMENTOS E BEBIDAS	BOLIVIA	13.683.016	63%
	VENEZUELA	3.575.453	16%
	PARAGUAI	1.308.424	6%
	JAPAO	1.304.974	6%
	ALEMANHA	863.774	4%
	DEMAIS	958.595	4%
	TOTAL	21.694.236	100%
ÓLEOS VEGETAIS BRUTO E REFINADO	CHINA	15.715.127	58%
	BOLIVIA	2.548.656	9%
	INDIA	2.500.050	9%
	ESPANHA	2.347.493	9%
	ITALIA	1.250.700	5%
	EGITO	1.200.099	4%
	DEMAIS	1.522.926	6%
	TOTAL	27.085.051	100%
SIDERURGIA E METALURGIA BÁSICA E METAL MECÂNICA	BOLIVIA	5.877.809	66%
	VENEZUELA	1.713.181	19%
	PARAGUAI	953.158	11%
	DEMAIS	386.509	4%
	TOTAL	8.930.657	100%
COMPENSADOS DE MADEIRA, MÓVEIS DE MAD. E MAD. TRABALHADAS	AFRICA DO SUL	2.412.395	44%
	REINO UNIDO	1.335.682	24%
	ESTADOS UNIDOS	545.275	10%
	BELGICA	370.799	7%
	BOLIVIA	277.203	5%
	DEMAIS	566.030	10%
	TOTAL	5.507.384	100%
CIMENTOS	BOLIVIA	2.849.600	75%
	PARAGUAI	934.028	25%
	TOTAL	3.783.628	100%
CALÇADOS E SUAS PARTES	BOLIVIA	3.190.641	100%
	DEMAIS	4.252	0%
	TOTAL	3.194.893	100%
FIAÇÃO, TÊXTIL, CONFECÇÃO E VESTUÁRIO	BOLIVIA	1.098.630	54%
	ARGENTINA	429.079	21%
	PARAGUAI	192.764	10%
	URUGUAI	182.873	9%
	DEMAIS	117.400	6%
	TOTAL	2.020.746	100%