

>> Exportações de produtos industrializados

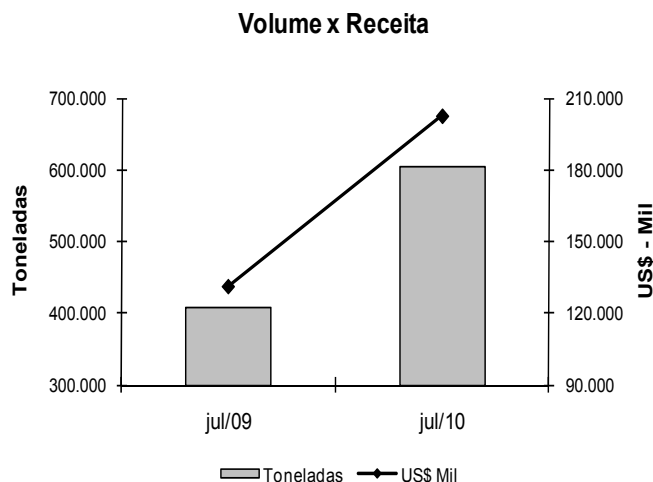
❖ No mês de Julho, a exportação de industrializados alcançou o equivalente a 604,0 mil toneladas. Indicando, deste modo, um crescimento de 48%, em volume, sobre igual mês do ano anterior, quando as vendas externas somaram 408,0 mil toneladas. Já no acumulado do ano, o volume total alcança 3,74 milhões de toneladas, crescimento de 90,6% em relação à igual período de 2009, quando foi vendido ao exterior o equivalente a 1,96 milhão de toneladas de produtos industrializados.

❖ Quanto à receita, as vendas externas de industrializados, no mês, alcançaram US\$ 202,6 milhões, crescimento nominal de 54,3% sobre igual mês de 2009, quando o valor foi de US\$ 131,3 milhões. Por fim, no acumulado do ano, as receitas totais alcançam US\$ 1,1 bilhão, contra US\$ 659,0 milhões em igual intervalo de 2009, crescimento nominal de 62%.

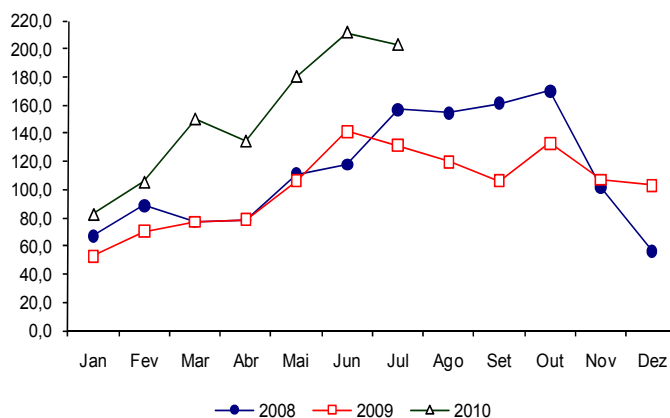
➤ Em receita, igualmente aos meses anteriores, julho de 2010 mantém o mesmo comportamento, e também se consolida como o melhor resultado já obtido para o mês em toda a série histórica da exportação de industrializados em Mato Grosso do Sul. Adicionalmente, o resultado de US\$ 202,6 milhões, equivale a segunda maior receita mensal já alcançada pelo estado, atrás somente da receita obtida em junho/2010, quando as exportações de industrializados alcançaram US\$ 211,3 milhões.

➤ Quanto à participação relativa, no mês, as vendas externas de industrializados atingiram a marca de 66% de tudo o que foi exportado por Mato Grosso do Sul. Já no acumulado do ano, na mesma comparação, constata-se que a participação é da ordem de 67,4%. Indicando, deste modo, um crescimento de 6,1 pontos percentuais sobre o resultado obtido em igual período do ano anterior.

Gráfico (1) – Volume x Receita - Mês

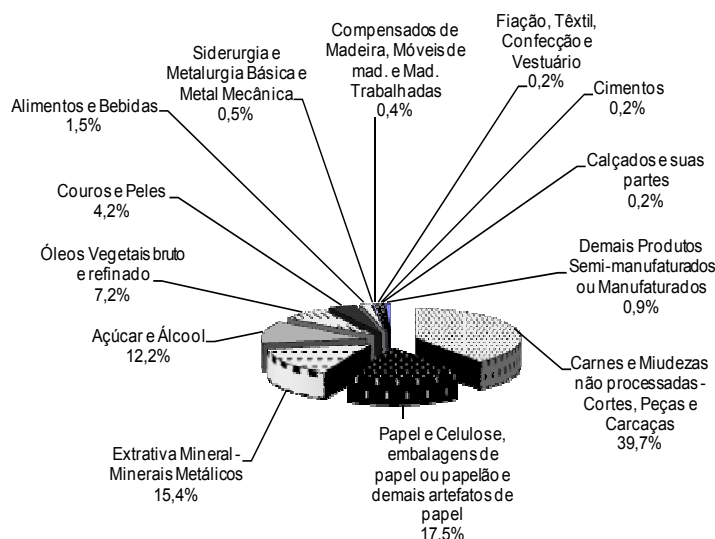


Exportação de Produtos Industrializados - US\$ Milhões



>> Principais Produtos industrializados da Pauta de exportação de Mato Grosso do Sul – Julho 2010

Participação dos principais grupos de produtos industrializados
exportados por Mato Grosso do Sul, segundo
a receita - Julho 2010



A seguir, encontra-se o detalhamento da exportação de industrializados, segundo os grupos, para o mês de julho.

Carnes e Miudezas / Cortes, Peças e Carcaças – Complexo Frigorífico

Receita de exportação do grupo: US\$ 80,4 milhões

Principal produto: Carnes desossadas e congeladas de bovinos – US\$ 45,2 milhões ou 56,2% da receita total do grupo e Pedacos e miudezas comestíveis congeladas de galos/galinhas com US\$ 20,2 milhões ou 25,1%.

Principal destino: Rússia com 22,2% da receita total do grupo ou US\$ 17,9 milhões, Irã com 18,5% ou US\$ 14,9 milhões, Arábia Saudita com 9,8% ou US\$ 7,8 milhões, Japão com 8,5% ou US\$ 6,9 milhões e Egito com 7,5% ou US\$ 6,0 milhões.

Papel e celulose, embalagens de papel ou papelão e demais artefatos de papel

Receita de exportação do grupo: US\$ 35,4 milhões

Principal produto: Pasta química de madeira semi branqueada (celulose) com US\$ 31,9 milhões ou 90,2% da receita total do grupo e Papel fibra 150 g/m² com US\$ 3,0 milhões ou 8,6%.

Principal destino: Holanda com 47,9% ou US\$ 17,0 milhões, Itália com 34,8% ou US\$ 12,3 milhões, Coreia do Sul com 5,7% ou US\$ 2,0 milhões e Turquia com 3,6% ou US\$ 1,28 milhão.

PRINCIPAIS GRUPOS DE PRODUTOS INDUSTRIALIZADOS EXPORTADOS POR MATO GROSSO DO SUL - JULHO					
GRUPOS	2009		2010		US\$ Milhões VAR. % - 2010/ 2009
	US\$ Milhões	Part. Relativa	US\$ Milhões	Part. Relativa	
Carnes e Miudezas não processadas - Cortes, Peças e Carcaças	55,11	41,99	80,37	39,68	45,8
Papel e Celulose, embalagens de papel ou papelão e demais artefatos de papel	31,20	23,77	35,41	17,48	13,5
Extrativa Mineral - Minerais Metálicos	8,82	6,72	31,11	15,36	252,8
Açúcar e Álcool	9,97	7,59	24,69	12,19	147,8
Óleos Vegetais bruto e refinado	10,81	8,24	14,53	7,17	34,4
Couros e Peles	5,42	4,13	8,42	4,16	55,3
Alimentos e Bebidas	3,82	2,91	2,99	1,47	-21,8
Siderurgia e Metalurgia Básica e Metal Mecânica	2,96	2,25	0,95	0,47	-67,7
Compensados de Madeira, Móveis de mad. e Mad. Trabalhadas	0,66	0,50	0,91	0,45	38,8
Fiação, Têxtil, Confeção e Vestuário	0,43	0,33	0,50	0,25	16,4
Cimentos	0,37	0,28	0,50	0,25	35,7
Calçados e suas partes	0,18	0,13	0,33	0,16	87,8
Demais Produtos Semi-manufaturados ou Manufaturados	1,52	1,16	1,85	0,91	21,9
Total	131,25	100,00	202,58	100,00	54,3

Fonte: MDIC / SECEX – Elaboração SFIEMS / DGE ASECON

Extrativa Mineral - Minerais Metálicos

Receita de exportação do grupo: US\$ 31,1 milhões

Principal produto: Minérios de ferro não aglomerados e seus concentrados – US\$ 30,0 milhões ou 96,4% da receita total do grupo e Outros minérios de manganês com US\$ 1,1 milhão ou 3,6%..

Principal destino: Argentina com 93,6% da receita total do grupo ou US\$ 29,1 milhões e Estados Unidos com 6,4% ou US\$ 2,0 milhões.

Açúcar e Alcool

Receita de exportação do grupo: US\$ 24,7 milhões.

Principal produto: Açúcar de cana em bruto com US\$ 19,6 milhões ou 79,2% da receita total do grupo e Outros açúcares com US\$ 5,1 milhões ou 20,7%.

Principal destino: Rússia com 22% da receita total do grupo ou US\$ 5,5 milhões, China com 18,8% ou US\$ 4,6 milhões, Bangladesh com 14,2% ou US\$ 3,5 milhões, Uruguai com 8,1% ou US\$ 2,0 milhões, Gâmbia com 5,7% ou US\$ 1,4 milhão e Emirados Árabes Unidos com 4,6% ou US\$ 1,1 milhão.

Óleos de vegetais bruto e refinado

Receita de exportação do grupo: US\$ 14,5 milhões

Principal produto: Óleo de soja bruto, mesmo degomado com US\$ 14,1 milhões ou 96,9% da receita total do grupo e Óleo de soja, refinado, em recipientes com capacidade menor ou igual a 5 litros com US\$ 446,0 mil ou 3,1% da receita total do grupo.

Principal destino: China com 96,9% da receita total do grupo ou US\$ 14,1 milhões e Bolívia com 2,4% ou US\$ 346,3 mil.

Couros e Peles

Receita de exportação do grupo: US\$ 8,42 milhões

Principal produto: Outros couros bovinos e bubalinos divididos e úmidos com US\$ 3,3 milhões ou 38,9% da receita total do grupo, Outros couros bovinos e bubalinos úmidos com US\$ 1,8 milhão ou 21,9% e Outros couros bovinos inteiros e preparados com US\$ 1,29 milhão ou 15,2%.

Principal destino: Hong Kong com 36,9% da receita total do grupo ou US\$ 3,1 milhões, China com 35,3% ou US\$ 3,0 milhões e Estados Unidos com 7,5% ou US\$ 632,6 mil.

Alimentos e bebidas

Receita de exportação do grupo: US\$ 2,99 milhões

Principal produto: Cervejas de malte com US\$ 772,1 mil ou 25,9% da receita total do grupo, Arroz semibranqueado com US\$ 353,6 mil ou 11,9% e Preparações alimentícias e conservas de carne bovina com US\$ 340,1 mil ou 11,4%

Principal destino: Bolívia com 69,8% da receita total do grupo ou US\$ 2,1 milhões, Japão com US\$ 365,4 mil ou 12,2% e Paraguai com US\$ 237,9 mil ou 7,9%.

Siderurgia / metalurgia básica e metal mecânica

Receita de exportação do grupo: US\$ 954,6 mil

Principal produto: Partes de máquinas e aparelhos agrícolas US\$ 60,1 mil ou 6,3% da receita total do grupo, Outros dispositivos utilizados em banheiros com US\$ 53,7 mil ou 5,6%, Máquinas usadas para comprimir ou compactar terra com US\$ 46,2 mil ou 4,8%.

Principal destino: Bolívia com 89,6% da receita total do grupo ou US\$ 854,8 mil e Venezuela com 9,53% ou US\$ 90,9 mil.

Compensados de madeira, móveis de madeira e madeiras trabalhadas

Receita de exportação do grupo: US\$ 911,4 mil

Principal produto: Madeira de coníferas, serradas ou cortadas em folhas com espessura superior a 6 mm com US\$ 695,5 mil ou 76,3% e Outras obras de madeira com US\$ 88,4 mil ou 9,7%.

Principal destino: África do Sul com 64,5% da receita total do grupo ou US\$ 587,6 mil e Estados Unidos com 12,9% ou US\$ 117,2 mil.

Fiação, têxtil, confecção e vestuário

Receita de exportação do grupo: US\$ 503,8 mil

Principal produto: Tecido de filamento sintético em proporção inferior a 85%, tinto e com algodão com US\$ 116,4 mil ou 23,1% da receita total do grupo e Tecido de filamento de poliéster não texturizado em proporção superior a 85% com US\$ 106,4 mil ou 21,1%.

Principal destino: Bolívia com 29,8% da receita total do grupo ou US\$ 150,2 mil, Uruguai com 28,3% ou US\$ 142,4 mil e Argentina com 16,9% ou US\$ 85,1 mil.

Cimentos

Receita total de exportação do grupo: US\$ 503,7 mil

Principal produto: Cimentos não pulverizados “clinkers” com US\$ 384,8 mil ou 76,4% da receita total do grupo e Cimentos “Portland” com US\$ 118,9 mil ou 23,6%.

Principal destino: Bolívia com 76,4% da receita total do grupo ou US\$ 384,8 mil e Paraguai com 23,6% ou US\$ 118,9 mil.

Calçados e suas partes

Receita de exportação do grupo: US\$ 329,3 mil.

Principal produto: Outros calçados com US\$ 117,9 mil ou 35,8% da receita total do grupo, Outros calçados de couro natural e solado de borracha ou plástico com US\$ 83,9 mil ou 25,5% e Outros calçados de material têxtil e solado de borracha com US\$ 54,6 mil ou 16,6%.

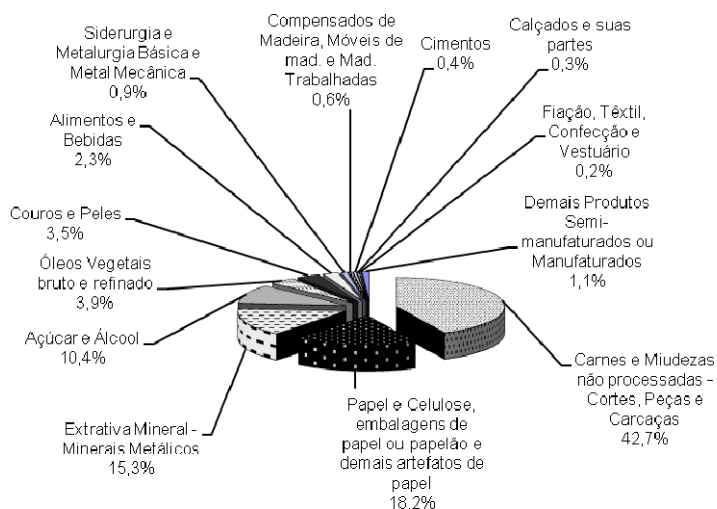
Principal destino: Bolívia com 91,8% da receita total do grupo ou US\$ 302,4 mil.

>> Desempenho geral dos grupos no ano

PRINCIPAIS GRUPOS DE PRODUTOS INDUSTRIALIZADOS EXPORTADOS POR MATO GROSSO DO SUL - JAN / JUL					
GRUPOS	2009		2010		US\$ Milhões VAR. % - 2010/ 2009
	US\$ Milhões	Part. Relativa	US\$ Milhões	Part. Relativa	
Carnes e Miudezas não processadas - Cortes, Peças e Carcaças	351,92	53,40	456,61	42,74	29,7
Papel e Celulose, embalagens de papel ou papelão e demais artefatos de papel	75,05	11,39	194,50	18,21	159,1
Extrativa Mineral - Minerais Metálicos	55,73	8,46	163,80	15,33	193,9
Açúcar e Álcool	60,46	9,17	111,27	10,42	84,0
Óleos Vegetais bruto e refinado	24,55	3,73	41,61	3,90	69,5
Couros e Peles	24,07	3,65	37,44	3,50	55,5
Alimentos e Bebidas	23,10	3,51	24,68	2,31	6,8
Siderurgia e Metalurgia Básica e Metal Mecânica	23,99	3,64	9,89	0,93	-58,8
Compensados de Madeira, Móveis de mad. e Mad. Trabalhadas	5,48	0,83	6,42	0,60	17,1
Cimentos	4,47	0,68	4,29	0,40	-4,1
Calçados e suas partes	1,49	0,23	3,52	0,33	137,1
Fiação, Têxtil, Confeção e Vestuário	2,70	0,41	2,52	0,24	-6,4
Demais Produtos Semi-manufaturados ou Manufaturados	5,98	0,91	11,78	1,10	97,0
Total	659,00	100,00	1.068,32	100,00	62,1

Fonte: MDIC / SECEX – Elaboração SFIEMS / DGE ASECON

Participação dos principais grupos de produtos industrializados exportados por Mato Grosso do Sul, segundo a receita - JAN / JUL 2010



No ano, dez dos treze principais grupos de produtos industrializados exportados por Mato Grosso do Sul apresentaram crescimento em suas receitas, quando comparados com correspondente período do ano anterior.

As exceções ficaram por conta dos grupos “*Siderurgia, Metalurgia básica e Metal Mecânica*”, “*Cimentos*” e “*Fiação, têxtil, confecção e vestuário*”.

No caso do primeiro, a redução de 59% na receita permanece, em maior medida, influenciada pelo desempenho das vendas de Ferro Fundido em Bruto. Para se ter idéia, em 2009, no mesmo período, as receitas obtidas com o produto alcançavam o equivalente a US\$ 16,2 milhões ou 68% de toda a receita do grupo até então. Por outro lado, em 2010, igualmente ao que foi verificado no último levantamento, ainda não foram registradas vendas do produto ao exterior.

Já no caso do grupo “*Cimentos*”, a queda de 4,1% foi ocasionada, principalmente, por uma redução ocorrida nas compras paraguaias, como indicado no último boletim. A retração observada nas vendas ao país vizinho foi equivalente a 65%, quando comparado com igual período de 2009. Adicionalmente, em relação ao levantamento anterior, a queda foi ainda mais acentuada, aumento de 29,5 pontos percentuais. Assim, em valores absolutos, a redução alcançou o equivalente a US\$ 574,5 mil.

Quanto ao grupo “*Fiação, têxtil, confecção e vestuário*”, a queda de 6,4% na receita de exportação, quando comparado com igual período de 2009, continua influenciada, principalmente, pela redução de 93,8% nas vendas de *Linteres de algodão em bruto*. Em valores, a queda foi da ordem de US\$ 543,3 mil.

Por outro lado, os grupos “Carnes e Miudezas / Cortes, Peças e Carcaças – Complexo Frigorífico”, “Papel e Celulose, embalagens de papel ou papelão e demais artefatos de papel”, “Extrativo Mineral - Minerais Metálicos”, “Açúcar e Alcool”, “Óleos vegetais bruto e refinado”, “Couro e Peles”, “Alimentos e Bebidas”, “Compensados de madeira, móveis de madeira e madeiras trabalhadas”, “Calçados e suas partes” e “Demais Produtos Semi-manufaturados ou Manufaturados”, registraram importantes evoluções em suas vendas externas.

De modo semelhante aos últimos boletins, o grupo “Carnes e Miudezas / Cortes, Peças e Carcaças – Complexo Frigorífico” apresentou um desempenho crescente sustentado, sobretudo, pela elevação ocorrida nas vendas de *carnes desossadas e congeladas de bovinos e pedaços e miudezas congeladas de galos e galinhas*, que proporcionaram uma expansão, em receita, no comparativo com igual período de 2009, equivalente a 35% e 26%, respectivamente. Em valores, o ganho adicional somado, decorrente das expansões observadas foi da ordem de US\$ 86,2 milhões, crescimento de 37% sobre o saldo observado no último levantamento.

No caso do grupo “Papel e celulose, embalagens de papel ou papelão e demais artefatos de papel” o destaque, naturalmente, continua por conta da *pasta química de madeira semibranqueada (celulose)* que foi incorporada à pauta de industrializados no final do primeiro quadrimestre do ano passado e que registrou, somente em 2010, uma receita de exportação equivalente a US\$ 180,3 milhões ou 93% da receita total do grupo. Outro importante produto é o *papel fibra 150g/m²* que começou a ganhar destaque no final de 2009, e que neste ano até o mês de junho alcançou a marca de US\$ 11,7 milhões ou 6% do total.

Já no grupo “Extrativo Mineral – Minerais Metálicos”, o valor alcançado, no ano, equivale a US\$ 163,8 milhões. Resultado da retomada das exportações de Minérios de ferro em bruto, condição que vem se fortalecendo nos últimos meses, tanto que somente em julho as vendas do produto foram da ordem de US\$ 30,0 milhões, totalizando, no ano, US\$ 150,6 milhões ou 92% da receita total do grupo. Proporcionando um volume 2,4 vezes maior que o obtido em igual período do ano passado, com uma receita, na mesma comparação, superior em 2,9 vezes.

No grupo “Açúcar e álcool”, no acumulado do ano, a receita de exportação alcançou o equivalente a US\$ 111,3 milhões. Indicando, sobre igual período de 2009, um crescimento nominal de 84%, resultando num valor adicional de US\$ 50,8 milhões. Já em volume, na mesma comparação, a variação foi de 40%, aumento superior a 81 mil toneladas. Em relação aos compradores, os principais, até o momento, são a Rússia com US\$ 29,2 milhões ou 26,3%, Índia com

US\$ 23,8 milhões ou 21,4%, Malásia US\$ 8,9 milhões ou 8,0% e Uruguai com US\$ 8,3 milhões ou 7,4%.

Já o grupo “Óleos vegetais bruto e refinado” gerou, no ano, uma receita de exportação equivalente a US\$ 41,6 milhões, apontando um crescimento nominal de 69,5% sobre igual período de 2009. Em relação ao volume, na mesma comparação, o crescimento foi da ordem de 56,6%, alcançando um volume total de 50,0 mil toneladas.

O destaque ficou por conta das vendas de *Óleo de soja bruto, mesmo degomado* com US\$ 37,2 milhões ou 89,5% da receita total e do *Óleo de soja refinado, em recipiente com capacidade inferior a cinco litros* com US\$ 4,0 milhões ou 10,0%. Somados, os dois principais produtos que compõem o grupo geraram, em comparação com 2009, uma receita e volume adicionais da ordem de US\$ 17,5 milhões e 18,8 mil toneladas, respectivamente.

Quanto ao grupo “Couro e peles”, a receita de exportação obtida em 2010 alcançou US\$ 37,4 milhões, indicando um crescimento nominal de 55,5% sobre igual período do ano anterior. O desempenho crescente segue influenciado, em maior medida, pelo aumento das compras italianas e chinesas que somadas alcançaram, até agora, o equivalente a US\$ 24,0 milhões, crescimento nominal de 41%, gerando uma receita adicional da ordem de US\$ 7,0 milhões.

No caso das exportações do grupo “Alimentos e bebidas” a receita obtida em 2010 alcançou o equivalente a US\$ 24,7 milhões, crescimento nominal de 6,8% sobre igual intervalo de 2009. Quanto ao volume, na mesma comparação, a evolução foi de 8,6%, alcançando a marca de 28,0 mil toneladas. Tal desempenho ocorreu em função da incorporação de novos itens à pauta, bem como pela forte elevação observada nas vendas de produtos que já eram exportados, como indicado em levantamentos anteriores.

Para se ter idéia, comparativamente a igual período do ano anterior, 26 produtos foram incorporados em 2010, o que permitiu a geração de uma receita adicional da ordem de US\$ 351,0 mil. Com destaque para *alimentos compostos completos* com US\$ 307,5 mil.

Em relação aos produtos que já eram exportados em igual período de 2009, o destaque ficou por conta das *cervejas de malte, preparações alimentícias e conservas de galos e galinhas, bombons, caramelos e confeitos, café solúvel mesmo descafeinado, arroz semibranqueado, café torrado não descafeinado, cachaça, outras preparações para alimentação de crianças, preparações alimentícias e conservas de carne bovina, outros cremes de leite concentrados, milho doce preparado, outras preparações e conservas de tomates, outros produtos de confeitaria sem cacau, fécula de mandioca, farinha de trigo e chocolate em barra não recheado*, todos estes com

uma receita adicional superior a US\$ 100 mil. Ao todo foram 28 produtos que somados apresentaram uma receita e volume adicionais equivalentes a US\$ 8,4 milhões e 7,8 mil toneladas, respectivamente.

No grupo “*Compensados de madeira, móveis de madeira e madeiras trabalhadas*”, na comparação com igual período de 2009, a elevação também ocorreu tanto em receita quanto em volume. Com variações nominais de 17,0% e 13,0%, respectivamente. Em valores absolutos, a receita obtida foi de US\$ 6,42 milhões, já o volume alcançou a marca de 9,79 mil toneladas.

Por fim, o grupo “*Calçados e suas partes*” que, no ano, alcançou o equivalente a US\$ 3,52 milhões em vendas ao exterior, crescimento nominal de 137%, em relação a igual período de 2009, quando as exportações do grupo eram menores que US\$ 1,5 milhão. Em volume, o total exportado alcançou 215,5 toneladas, indicando, na mesma comparação, uma elevação equivalente a 83%. Destaque para as vendas de *calçados de couro natural com solado de borracha ou plástico*, que alcançou US\$ 1,82 milhão ou 51,8% da receita total do grupo.

>> Importações de Bens de Capital e Bens intermediários – Insumos Industriais

Em 2010, as importações de bens de capital apresentam queda, comparativamente a igual período do ano anterior. Comportamento que vem se acelerando desde o final de 2009 e que se iniciou no segundo semestre daquele ano, como indicado nos boletins anteriores.

Para se ter idéia, no acumulado do ano, em 2010, foram importados US\$ 24,8 milhões, contra US\$ 335,9 milhões em correspondente período de 2009, redução nominal de 98,5%.

O fator de maior influencia neste desempenho permanece o mesmo, de modo geral, os investimentos ligados às instalações fabris nos setores de Papel e Celulose e Sucreenergético começaram a apresentar um arrefecimento somente após o primeiro quadrimestre de 2009, determinados pelo início de suas operações. Enfim, o resultado atual decorre, principalmente, da forte base de comparação.

Assim, espera-se que do segundo semestre em diante e mais ainda no último trimestre deste ano o comportamento seja de estabilidade ou até mesmo de ligeira evolução das importações de bens de capital pelas indústrias sul-mato-grossenses.

Indicativo desta tendência pode ser constatado no comparativo mensal, onde em julho de 2010, as importações de bens de capital somaram o equivalente a US\$ 1,8 milhão, contra US\$ 4,0 milhões

em igual mês de 2009. Indicando uma redução de 55% no comparativo mensal, uma queda inferior em 43,5 pontos percentuais, quando comparado com o acumulado do ano.

Já em relação às importações de insumos industriais, verifica-se uma crescente elevação. Até o momento, no ano, foi importado o equivalente a US\$ 536,7 milhões em insumos pelas indústrias do estado, crescimento nominal de 118% sobre igual intervalo de 2009, quando tais importações foram de US\$ 246,4 milhões.

>> Anexo 1 – Principais destinos em Julho

DESTINO DOS GRUPOS DE PRODUTOS INDUSTRIALIZADOS EXPORTADOS POR MATO GROSSO DO SUL – JULHO / 2010			
GRUPOS	DESTINOS	US\$	Part (%)
CARNES E MIUDEZAS / CORTES, PEÇAS E CARÇAÇAS – COMPLEXO FRIGORÍFICO	RÚSSIA	17.850.456	22%
	IRÃ	14.855.873	18%
	ARÁBIA SAUDITA	7.833.963	10%
	JAPÃO	6.859.862	9%
	EGITO	6.016.116	7%
	HONG KONG	5.719.849	7%
	EMIRADOS ARABES UNIDOS	2.205.811	3%
	JORDÂNIA	2.142.306	3%
	HOLANDA	1.801.450	2%
	ARGENTINA	1.686.912	2%
	ARGÉLIA	1.686.672	2%
	DEMAIS	11.715.655	15%
	TOTAL	80.374.925	100%
PAPEL E CELULOSE, EMBALAGENS DE PAPEL OU PAPELÃO E DEMAIS ARTEFATOS DE PAPEL	HOLANDA	16.956.275	48%
	ITÁLIA	12.328.988	35%
	CORÉIA DO SUL	2.003.376	6%
	TURQUIA	1.277.853	4%
	CHINA	942.062	3%
	DEMAIS	1.897.244	5%
	TOTAL	35.405.798	100%
EXTRATIVA MINERAL - MINERAIS METÁLICOS	ARGENTINA	29.110.405	94%
	ESTADOS UNIDOS	2.004.437	6%
	TOTAL	31.114.842	100%
AÇÚCAR E ÁLCOOL	RÚSSIA	5.465.234	22%
	CHINA	4.635.854	19%
	BANGLADESH	3.517.205	14%
	URUGUAI	2.008.580	8%
	GAMBIA	1.405.408	6%
	EMIRADOS ARABES UNIDOS	1.143.326	5%
	ILHAS CAYMAN	994.700	4%
	ÍNDIA	803.888	3%
	BENIN	741.483	3%
	GUINE	716.468	3%
	DEMAIS	3.261.133	13%
	TOTAL	24.693.279	100%
ÓLEOS VEGETAIS BRUTO E REFINADO	CHINA	14.079.904	97%
	BOLÍVIA	346.326	2%
	PARAGUAI	102.942	1%
	TOTAL	14.529.172	100%

Continua

DESTINO DOS GRUPOS DE PRODUTOS INDUSTRIALIZADOS EXPORTADOS POR MATO GROSSO DO SUL – JULHO / 2010			
GRUPOS	DESTINOS	US\$	Part (%)
COUROS E PELES	HONG KONG	3.109.575	37%
	CHINA	2.973.843	35%
	ESTADOS UNIDOS	632.585	8%
	VIETNA	348.161	4%
	DEMAIS	1.355.501	16%
	TOTAL	8.419.665	100%
ALIMENTOS E BEBIDAS	BOLÍVIA	2.083.528	70%
	JAPÃO	365.425	12%
	PARAGUAI	237.972	8%
	ANGOLA	116.537	4%
	HAITI	62.380	2%
	DEMAIS	119.546	4%
	TOTAL	2.985.388	100%
SIDERURGIA E METALURGIA BÁSICA E METAL MECÂNICA	BOLÍVIA	854.843	90%
	VENEZUELA	90.980	10%
	DEMAIS	8.745	1%
	TOTAL	954.568	100%
COMPENSADOS DE MADEIRA, MÓVEIS DE MAD. E MAD. TRABALHADAS	ÁFRICA DO SUL	587.578	64%
	ESTADOS UNIDOS	117.222	13%
	BOLÍVIA	89.786	10%
	BÉLGICA	48.004	5%
	ARGENTINA	24.135	3%
	DEMAIS	44.640	5%
	TOTAL	911.365	100%
FIAÇÃO, TÊXTIL, CONFECÇÃO E VESTUÁRIO	BOLÍVIA	150.228	30%
	URUGUAI	142.429	28%
	ARGENTINA	85.112	17%
	JAPÃO	71.004	14%
	DEMAIS	54.986	11%
	TOTAL	503.759	100%
CIMENTOS	BOLÍVIA	384.800	76%
	PARAGUAI	118.918	24%
	TOTAL	503.718	100%
CALÇADOS E SUAS PARTES	BOLÍVIA	302.454	92%
	PARAGUAI	19.206	6%
	DEMAIS	7.682	2%
	TOTAL	329.342	100%

>> Anexo 2 – Principais destinos no ano de 2010

DESTINO DOS GRUPOS DE PRODUTOS INDUSTRIALIZADOS EXPORTADOS POR MATO GROSSO DO SUL – JAN / JUL 2010			
GRUPOS	DESTINOS	US\$	Part (%)
CARNES E MIUDEZAS / CORTES, PEÇAS E CARCAÇAS – COMPLEXO FRIGORÍFICO	IRÃ	85.418.974	19%
	RÚSSIA	72.519.241	16%
	HONG KONG	53.661.143	12%
	ARABIA SAUDITA	45.419.736	10%
	JAPÃO	33.984.078	7%
	EGITO	29.071.383	6%
	EMIRADOS ARABES UNIDOS	13.523.110	3%
	HOLANDA	13.089.900	3%
	ARGÉLIA	10.080.090	2%
	DEMAIS	99.837.712	22%
	TOTAL	456.605.367	100%
PAPEL E CELULOSE, EMBALAGENS DE PAPEL OU PAPELÃO E DEMAIS ARTEFATOS DE PAPEL	HOLANDA	70.713.803	36%
	ITÁLIA	51.448.241	26%
	CORÉIA DO SUL	16.790.156	9%
	FRANÇA	16.333.510	8%
	BÉLGICA	12.748.008	7%
	CHINA	9.947.323	5%
	DEMAIS	16.519.296	8%
	TOTAL	194.500.337	100%
EXTRATIVA MINERAL - MINERAIS METÁLICOS	ARGENTINA	153.948.670	94%
	ESTADOS UNIDOS	6.666.778	4%
	PARAGUAI	3.180.340	2%
	TOTAL	163.795.788	100%
AÇÚCAR E ÁLCOOL	RÚSSIA	29.231.902	26%
	ÍNDIA	23.802.946	21%
	MALÁSIA	8.943.258	8%
	URUGUAI	8.262.753	7%
	CHINA	4.635.854	4%
	BANGLADESH	4.606.530	4%
	SUDÃO	4.335.503	4%
	IRÃ	4.302.656	4%
	DEMAIS	23.144.619	21%
	TOTAL	111.266.021	100%
ÓLEOS VEGETAIS BRUTO E REFINADO	CHINA	29.795.031	72%
	BOLÍVIA	2.894.982	7%
	ÍNDIA	2.500.050	6%
	ESPAÑA	2.347.493	6%
	DEMAIS	4.076.667	10%
	TOTAL	41.614.223	100%

Continua

DESTINO DOS GRUPOS DE PRODUTOS INDUSTRIALIZADOS EXPORTADOS POR MATO GROSSO DO SUL – JAN / JUL 2010			
GRUPOS	DESTINOS	US\$	Part (%)
COUROS E PELES	ITÁLIA	12.831.846	34%
	CHINA	11.156.553	30%
	HONG KONG	5.542.559	15%
	ALEMANHA	2.151.266	6%
	DEMAIS	5.753.550	15%
	TOTAL	37.435.774	100%
ALIMENTOS E BEBIDAS	BOLÍVIA	15.766.544	64%
	VENEZUELA	3.575.453	14%
	JAPÃO	1.670.399	7%
	PARAGUAI	1.546.396	6%
	ALEMANHA	863.774	3%
	DEMAIS	1.257.058	5%
	TOTAL	24.679.624	100%
SIDERURGIA E METALURGIA BÁSICA E METAL MECÂNICA	BOLÍVIA	6.732.652	68%
	VENEZUELA	1.804.161	18%
	PARAGUAI	953.158	10%
	DEMAIS	395.254	4%
	TOTAL	9.885.225	100%
COMPENSADOS DE MADEIRA, MÓVEIS DE MAD. E MAD. TRABALHADAS	ÁFRICA DO SUL	2.999.973	47%
	REINO UNIDO	1.335.682	21%
	ESTADOS UNIDOS	662.497	10%
	BÉLGICA	418.803	7%
	BOLÍVIA	366.989	6%
	DEMAIS	634.805	10%
	TOTAL	6.418.749	100%
CIMENTOS	BOLÍVIA	3.234.400	75%
	PARAGUAI	1.052.946	25%
	TOTAL	4.287.346	100%
CALÇADOS E SUAS PARTES	BOLÍVIA	3.493.095	99%
	DEMAIS	31.140	1%
	TOTAL	3.524.235	100%
FIAÇÃO, TÊXTIL, CONFECÇÃO E VESTUÁRIO	BOLÍVIA	1.248.858	49%
	ARGENTINA	514.191	20%
	URUGUAI	325.302	13%
	PARAGUAI	217.816	9%
	DEMAIS	218.338	9%
	TOTAL	2.524.505	100%